

# SCI Magazine

# 2022

Issue (5) Dec. 2021

HAPPY NEW YEAR



الفريق / أسامة ربيع، رئيس هيئة قناة السويس، ضيف شرف الجمعية العامة العادية لعام ٢٠٢١

فى هذا العدد



ملتقى شرم الشيخ الثالث للتأمين



لنعمل معاً



حضور خاص جداً



Fitch Ratings



## أعضاء مجلس الإدارة



الأستاذ / محمد حسن فرغلي  
عضو مجلس الإدارة المنتدب



المهندس / محمد عادل فتحي  
رئيس مجلس الإدارة



الأستاذ / وليد إبراهيم  
عضو مجلس الإدارة



المهندسة / إيمان سليمان  
عضو مجلس الإدارة



المهندسة / مervat علام  
عضو مجلس الإدارة



الأستاذ / حسام الدين إمام  
عضو مجلس الإدارة



المهندس / عادل شراوي  
عضو مجلس الإدارة



المهندس / محمد عبد العظيم موافي  
عضو مجلس الإدارة



الأستاذ / يحيى المحجوب  
عضو مجلس الإدارة





# SCI Magazine

العدد (5) ديسمبر ٢٠٢١ م

في هذا العدد

قناة السويس للتأمين  
Suez Canal Insurance



رئيس مجلس إدارة المجلة  
محمد عادل فتحي

عضو مجلس الإدارة المنتدب  
محمد حسن فرغلي

رئيس التحرير  
أحمد صابر

فريق التحرير  
مي مدحت

هدير عوض

رضوى كامل

إسلام صلاح

تم التصميم والإخراج الفني  
بإدارة العلاقات العامة والإعلان  
ومطابع المناولون العرب

31, Mohmed kamel Morsi St.,  
Elmohndesseen, Giza, Cairo  
Tel : 37601051 - 37606868  
Email : Sci@sci-egypt.com

Suez Canal Insurance - قناة السويس للتأمين

16569  
Call Center



Fitch Ratings



مقالات  
الأخبار  
معلومات عامة  
أقوال مأثورة  
الواحة  
التكريم

2

حضور خاص جداً  
(المهندس / محمد عادل فتحي)

الإفتتاحية

3

لنعمل معاً

4

تكريم

7

التسويق بمفهوم العصر

الأبواب الثابتة

# حضور خاص جداً..



الجمعية العامة العادية للشركة تعتبر حدث سنوي ننتظره جميعاً لنحتفل بما حققناه العام الماضي و نؤكد علي ما نطمح للوصول إليه العام المقبل .. هكذا تعودنا لكن الحدث إختلف هذا العام بحضور ضيف شرف خاص جداً وهو الفريق أسامة ربيع "رئيس هيئة قناة السويس" حيث أضاف حضوره سعادة بالغة علي جميع الحضور والذي إفتقدناه معنا منذ أن كان عضواً بمجلس إدارة الشركة وكان داعماً قوياً للمجلس والشركة ومازال حتي الآن .. أشكره وأتمني تواجده معنا دائماً ..

المهندس / محمد عادل فتحي  
رئيس مجلس الإدارة





## لنعمل معاً ..

تسارعت وتيرة الأحداث وتغيرت المعطيات حولنا جميعاً لكن يبقى أن نتذكر من سبقونا لنؤكد على مجهوداتهم الحثيثة لدفع عجلة العمل للأمام فقد كان يجمعنا هدف واحد وهو تقدم الشركة وحصولها على مكانتها التي تستحقها وسط الشركات المنافسة ، فقد اعتدنا أن نكون بالمقدمة دائماً مؤمنين بأن ما نمتلكه من إمكانيات وخصوصاً البشرية تؤهلنا لذلك .

والبداية مع إشراك الجميع فى تحمل المسؤولية وإعادة هيكله لنظام العمل مع منح الفرصة للكفاءات الشابة المؤهلة.

محمد حسن فرغلى  
عضو مجلس الإدارة المنتدب

## تكريم

قامت الشئون المالية يوم الأربعاء الموافق ٢٠٢١/١١/١٠ بتكريم ثلاثة قامات من رواد الشئون المالية و تصدر المشهد تكريم عائلة المرحوم/ حسن محمد حسن "رئيس قطاع إدارة الضرائب والدفع" رمز التفاني والإخلاص فى العمل، تعلمنا منه الكثير وتعلمنا علي يديه الأجيال علي مدار ٣٤ عام من العطاء لم ولن ننساه علامة مؤثرة تركت الأثر الطيب فى قلوبنا .



أ/ حسن محمد حسن / أ/ أشرف أحمد إبراهيم / أ/ سامى سعد

الأستاذ/ أشرف أحمد إبراهيم "مدير عام إدارة البنوك والإستثمار" والذي فاجأنا بسن التقاعد، الجندي المجهول والنشاط المذهل حركة دائنه لا يكل ولا يمل قلب نابض بالعمل ومجهود مشكور.

الأستاذ/ سامي سعيد "رئيس قطاع حسابات الإنتاج" صاحب القلب الطيب والابتسامة الهادئة فوجئ جميع العاملين وصول الأستاذ سامي بسن التقاعد فالأستاذ سامي يمثل الشباب الدائم والقدرة علي تيسير الأمور ، يتمتع بالقبول لكل من تعامل معه أخلاق راقية يتمتع بشعبية مذهلة بين وسطاء التأمين على مستوى كل من تعامل مع الشركة .

و بكل معانى التقدير والعرفان لن نوفى هؤلاء حقوقهم وسنفتقدهم وسنتذكرهم بكل الخير و نتمني من الله سبحانه وتعالى ألا يضيع مجهودهم هباء وأن يجعل هذا المجهود فى ميزان حسناتهم.

وسنتذكرهم دائماً ولن ننساهم وإن شاء الله ربنا يقدرنا على مواصلة مسيرتهم العظيمة والله المستعان.



نحن نستثمر في الأشخاص  
نملك أكبر الخبرات في السوق.  
في الموارد البشرية نستثمر

### We invest in People

SCI has the most experienced in the  
market, in human resources invest,  
WE BELIEVE IN HUMANS



أشرف عبد الرحيم  
رئيس قطاع المراجعة المالية



## خطوات إدارة المخاطر

أشرنا في العدد السابق إلى فئات المخاطر الرئيسية التي يتم تقسيم الأخطار وفقاً لها حيث يمهّد هذا الإجراء إلى الخطوة التالية في عملية إدارة الخطر و هي تحليل وتقييم الخطر حتى يمكن تحديد طرق التعامل معه و مواجهته، وقد وعدنا بنشر توضيح لهذه الفئات وما يندرج تحتها من فئات فرعية. لذا فنقدم لكم هنا توضيح لأهم الفئات التي تم ذكرها:

- مخاطر التأمين: المخاطر التي تنشأ نتيجة لطبيعة ونوع النشاط الذي تقوم به الشركة.
- المخاطر القانونية: المخاطر التي تنشأ نتيجة للقرارات التي تتخذها الهيئات الرقابية والتي تؤثر على الشركة.
- مخاطر السوق: المخاطر التي تنشأ بسبب العوامل التي تؤثر على أداء السوق.
- المخاطر السياسية: المخاطر الناشئة عن وجود صراعات سياسية أو عدم الاستقرار السياسي.
- مخاطر التشغيل: المخاطر التي تنشأ بسبب العمليات والإجراءات التي تتبناها الشركة
- المخاطر الإستراتيجية: المخاطر التي تؤثر بشكل مباشر على تطبيق إستراتيجية الشركة بشكل ناجح.
- مخاطر السمعة: أي أحداث تتحقق من شأنها التأثير على سمعة الشركة.
- المخاطر المالية: المخاطر المرتبطة بالتمويل و الاستثمار و السيولة والتدفق النقدي للشركة.



ويجب الإشارة هنا إلى خطة عمل أو إطار إدارة المخاطر والذي تحدثنا عنه في العدد السابق والذي يعد تقسيم الأخطار أول وأهم خطوة منه لنضع سؤال يرد إلى أذهان من المسئول عن تحديد الأخطار وتقسيمها ومن المسئول عن كل خطوة في إطار إدارة المخاطر؟

وهذا ما سنتحدث عنه في الأعداد القادمة بإذن الله كما سنتعرف على الخطوات التالية لمواجهة المخاطر، في إنتظار آرائكم وإستفساراتكم على

إيميل إدارة المخاطر: [Risk.management@sci-egypt.com](mailto:Risk.management@sci-egypt.com)

وكما تركناكم في العدد السابق مع أعلى ١٠ أخطار تواجه الشرق الأوسط وأفريقيا وفقاً لتقرير صدر في يناير ٢٠٢١، نترككم في هذا العدد مع نتائج التقرير التالي والذي نشر في أكتوبر، ٢٠٢١:

### الأخطار المستجدة: تغيير المناخ يحتل الصدارة في تصنيف ٢٠٢١

بالشراكة مع معهد الأبحاث IPSOS ومجموعة أوراسيا الإستشارية للتحليل الجيوسياسي، نشرت AXA تصنيفها الثامن من بين أكثر عشرة مخاطر إثارة للقلق في عام ٢٠٢١.

و تستند نسخة عام ٢٠٢١ من تقرير المخاطر المستقبلية إلى دراسة إستقصائية أجريت على ٣٥٠٠ خبير من ٦٠ دولة. في عام ٢٠٢٠، تم التصويت بالإجماع على الأوبئة والأمراض المعدية بإعتبارها أكثر المخاطر إثارة للقلق، حيث إنتقلت من المركز الثامن في عام ٢٠١٩ إلى المركز الأول في عام ٢٠٢٠. وفي عام ٢٠٢١، عاد تغير المناخ إلى قمة الترتيب، مما تسبب في إنخفاض مخاطر الأوبئة والأمراض المعدية بمقدار مركزين. وتحتل المخاطر المرتبطة بالأمن الإلكتروني المركز الثاني في ترتيب أعلى الأخطار التي تدعو للقلق.

أهم خمسة مخاطر عالمية في عام ٢٠٢١:

Ranking		Top Five Emerging Risks	% of Experts surveyed	
2021	2020		2021	2020
1	2	Climate Change	56%	54%
2	3	Cyber security	61%	51%
3	1	Pandemics and infectious diseases	49%	56%
4	4	Geopolitical instability	34%	38%
5	5	Social tensions and local conflicts	30%	33%

المصدر: مجلة أطلس

<https://www.atlas-mag.net/en/article/emerging-risks-climate-change-takes-over-the-top-spot-in-the-2021-ranking>



أحمد نور الدين  
مدير عام - إدارة المخاطر



## قواعد اللباس فى مكان العمل

لا يختلف أثنان على أن اللباس هو قرار شخصى محض، لا يحق لأحد مصادره، لكن عندما يتعلق الأمر بالعمل فلا بد أن نلتزم بالأداب واللوائح السائدة فى بيئات العمل، ففى معظم المنظمات يوجد ما يسمى بـ "معايير اللباس" حتى تكون أجواء الوظيفة مهية للعمل لأفتاً إلى أن اللباس فى العمل مسألة محرّجة جداً للمسؤولين، وخصوصاً فى مجتمعاتنا وبيئات العمل المحلية.

لذلك أشير إلى أهمية وضع الضوابط العملية للزى الرسمى فى المنظمة للمحافظة على المظهر العام الذى يعكس الصورة الجيدة للمنظمة أمام الجهات الخارجية أو العملاء، وللمنظمه الحق فى تحديد نوع ومستوى الملابس التى تؤمن سلامة الذوق وتسهيل



الحركة لكل فئة من الموظفين ليكون صورة مشرفة لمكانة المنظمة التى يمثلها، ويجب على الموظفين ضرورة الإلتزام بالسياسة العامة المعتمدة للزى الرسمى داخل المنظمة، على أن تقوم إدارة الموارد البشرية وبالتنسيق مع مديري الوحدات التنظيمية بتحديد الزى والألوان والمتابعة لإكتشاف المخالفات وإتخاذ الإجراءات اللازمة.

إن الهدف الأساسى من إرتداء الملابس المناسبة لمكان العمل هو إعطاء صورة محترمة ذات كفاءة عالية عن نفسك بنسبة ٨٠٪ بغض النظر عن طبقة مهنتك أو مسار وظيفتك، فأسلوبك فى إرتداء الملابس والألوان والأطوال يتحدث كثيراً عن قدرتك على القيام بمهامك، فعندما ترى وجهاً جديداً تقرر أدمغتنا ما إذا كان صاحب هذا الوجه جذاباً وجديراً بالثقة أم لا خلال عشرة أجزاء من الثانية فقط وأيضاً فإن الألوان والملابس التى تختارها للملابسك لها تأثير كبير فى ذلك فاللون الأزرق والرمادى يعتبر الأكثر تفضيلاً، وهناك عامل هام يجب مراعاته فى إختيار الملابس وهو العادات والتقاليد المجتمعية التى يجب أن تكون مثالا وقدوة.

### نصائح لاختيار ملابس العمل:

- « إختيار ملابس مريحة وتشعرك بالثقة بنفسك والإبتعاد عن الملابس التى تزعجك.
- « تجنب اللباس الضيق ويجب أن يكون البنطال طويل واسع قليلاً حتى لا يظهر تقاسيم الجسم.
- « ارتداء الملابس الكلاسيكية هى الأفضل لأماكن العمل (البذلة أو التايور).
- « إرتداء رباط عنق مناسب.
- « تجنب الملابس الغير مناسبة للمناخ والموسم.
- « تجنب إرتداء الملابس المزركشة بغير الألوان الأساسية.
- « تجنب الملابس التى تحتوى على عبارات موجهة أو مسيئة.
- « الحرص على عدم وجود بقع أو ثقوب.
- « التأكيد من أن اللباس مكوى وخالى من التجاعيد.
- « يجب البعد عن نوع القماش الذى يتجعد بسرعة عند الجلوس أو الحركة.
- « تجنب الأحذية التى يبلغ ارتفاع كعبها عن ١٠ سم أو أكثر.
- « تجنب إرتداء الأحذية المفتوحة (الصندل) والأحذية الرياضية والزحافات.
- « إرتداء الأحزمة والساعات الأنيقة المناسبة مع باقى الملابس.

تتحكم القواعد والمعايير فى الكثير من جوانب حياتنا وإذا كان ثمة من ينزعج منها بحجة أنها عبارة عن قيود تضع حداً للحرية الشخصية، فإنها فى الواقع وجدت كى تنظم العلاقات بين الناس وتسهل عليهم إختيار التعرف السليم الذى يقيهم أى مساءلة ويجنبهم الوقوع فى مواقف محرّجه.



سحر الوكيل

مدير مركز المعلومات  
ودعم اتخاذ القرار





## التسويق بمفهوم العصر



أنتقي الخطر

الحصة السوقية مهمة . لكن  
تحقيق ربحية للشركة هي الأهم

Be Selective

Market share is important

but **PROFITABILITY** is

more important

تنتهج الشركة حالياً نهج جديد الأمر الذي أدى الي تطور مفهوم إدارة العملية التسويقية و الخطة المتبعة للبحث عن حلول تسويقية خارج الصندوق وتغيير طريقة التفكير التقليدية والإتجاه إلى عالم التسويق الرقمي والذي يعتبر سمة العصر الحديث.

تسعي الشركة حالياً إلى الإتجاه إلى عالم التسويق الرقمي «Digital Marketing» .



يعتبر مفهوم التسويق الرقمي Digital Marketing مشابهاً كثيراً لمفهوم التسويق التقليدي بإعتبار أن الهدف منه أيضا هو التسويق ولكن الإختلاف الوحيد هو أن التسويق يتم عبر الإنترنت بإعتبار أنها إستراتيجيه «On Line» تستخدم فيها أدوات مثل: المواقع الإلكترونية، المدونات، شبكات التواصل وكذلك التطبيقات علي الهواتف الذكية.

من أهم مزايا التسويق الرقمي أنه يمكن معرفة عدد الاشخاص الذين شاهدوا إعلانك .

هناك الكثير من شبكات التواصل التي تعتبر لا غني عنها في مجال التسويق ال on Line

مثل : Facebook ، Instagram ، Linked In ، Twitter .

ومواكبة لركب التقدم، فإن سياسة شركتنا حالياً هي: التوجه الالكتروني والتسويق الرقمي.



رضوى كامل

أخصائى العلاقات العامة



## المولد النبوي الشريف

١٤٤٣ - ٢٠٢١

يحتفل مسلمو العالم في كل عام بمناسبة عظيمة وعزيزة على قلب كل مسلم، وهي مناسبة ولادة النبي عليه أشرف الصلاة والسلام، والتي يُصادف تاريخها في الثاني عشر من شهر ربيع الأول، وقد كان مولده عليه الصلاة والسلام مولد الخير والحق، وكان شعاع النور الذي جاء للقضاء على الظلام، فهي ولادة سيد الخلق وأعظم شخصيات التاريخ، وخاتم الأنبياء وأشرف المرسلين، وقد ولد صلى الله عليه وسلم في العام نفسه الذي نجى الله تعالى بيته الحرام من شر أبرهة وجيشه بمعجزة الطيور الأبابيل التي قضت على فيلة أبرهة، ليكون المولد النبوي الشريف شعاع الأمل لتغيير الدنيا والقضاء على الجهل والظلم الذي كان سائداً في ذلك الوقت، فهذا مولد خير البرية الذي بعثه الله تعالى رحمة للعالمين.



محمد رسول الله

الاسم: «أحمد، أبو القاسم، أبو الطيب، نبي التوبة، نبي الرحمة، نبي الرحمة، نبي الملحمة، الرحمة المهداة، سيد ولد آدم، حبيب الرحمن، المختار، المصطفى، المجتبي، الصادق، المصدوق، الأمين، صاحب الشفاعة والمقام المحمود، صاحب الوسيلة والفضيلة والدرجة الرفيعة، صاحب التاج والمعراج، إمام المتقين، سيد المرسلين، قائد الفر المحجلين، النبي الأمي، رسول الله، خاتم النبيين، الرسول الأعظم، السراج المنير، النور، الرؤوف الرحيم بالمؤمنين، العروة الوثقى»

الولادة: ١٢ ربيع الأول ٥٣ ق هـ

٢٢ أبريل ٥٧١ م مكة المكرمة

الوفاة: ١٢ ربيع الأول ١١ هـ

/ يونيو ٦٣٢ م المدينة المنورة

أمه: أمنة بنت وهب

أبوه: عبد الله بن عبد المطلب

أمهاته بالرضاعة: حليلة

السعدية، وثوية

زوجاته: خديجة بنت خويلد،

وسودة بنت زمعة، وعائشة

بنت أبي بكر، وحفصة بنت

عمر بن الخطاب، وزينب بنت

خزيمة، وأم سلمة، وزينب بنت

جحش، وجويرية بنت الحارث،

ومارية القبطية، وأم حبيبة،

وصفية بنت حيي، وميمونة بنت

الحارث

أولاده البنون: القاسم، وعبد

الله، وإبراهيم

أولاده البنات: زينب، ورقية، وأم

كلثوم، وفاطمة الزهراء

الختم:



## أكتوبر والبطولات التي كتبها

أكتوبر من البطولات التي كتبها التاريخ وشهدت على أصالة المصريين وعظمتهم وكيف كانت قواتنا المسلحة على قدر من المعرفة والعلم والتطور الذي جعلها تخوض الحرب بكل قوة وعراقة وصمود.



حرب أكتوبر ليست فقط حدث حربي يهم القوات المسلحة والقيادات في الدولة.

بل هي حدث يهم كافة الشعب المصري بصفة خاصة ويهم جميع شعوب العالم العربي بصفة عامة لأنها كانت حرب لإعادة الأراضي المصرية والمناطق السورية، التي إحتلتها إسرائيل بدون وجه حق في عام ١٩٦٧.

صحيح أن ما كتبه التاريخ لا يمحوه الحاضر أو يبدله المستقبل، لكن كثرة الأحداث وتبدل الأحوال وتغير المعادلات يضيف أجواء تختلط فيها عظمة الماضي ببراغماتية الحاضر وإنقلاب ملامح المستقبل رأساً على عقب، فتكون النتيجة الحديث عن حرب أكتوبر ١٩٧٣، بإعتبارها نصراً كبيراً حققه الأجداد، ويكتفي الأحفاد بدراسته في المدرسة، وتذكره بوصفه جزءاً من ماضي مندرج تحت بند «صدق أو لا تصدق».

### حرب أكتوبر في سطور

التاريخ : من ٦ إلى ٢٦

أكتوبر ١٩٧٣

الموقع: سيناء- هضبة الجولان

القوات: مصر وسوريا من جهة ودولة إسرائيل من جهة أخرى.

من أهم نتائج الحرب

- قامت القوات المصرية بإخترق خط عسكري أساسي في شبه جزيرة سيناء هو خط بارليف.

- إسترداد السيادة الكاملة على قناة السويس.

- إسترداد جزء من أراضي شبه جزيرة سيناء.

- تحطم أسطورة أن جيش إسرائيل لا يقهر والتي كان يقول بها القادة العسكريون في إسرائيل.

- مهدت هذه الحرب الطريق لاتفاق كامب ديفيد بين مصر وإسرائيل الذي عقد بعد الحرب في سبتمبر ١٩٧٨ على إثر مبادرة الرئيس السادات في نوفمبر ١٩٧٧ وزيارته للقدس.

- أدت الحرب أيضاً إلى عودة الملاحة في قناة السويس في يونيو ١٩٧٥.



مى مدحت

أخصائي العلاقات العامة

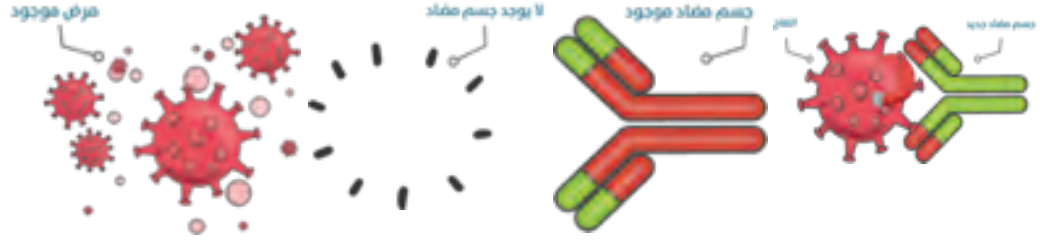




## مستشارك الطبي «

# لقاح كورونا

فى ضوء إنتشار فيروس كورونا المستجد بجميع أنحاء العالم سعى العديد من الباحثين والشركات المتخصصة لإيجاد لقاح آمن يكون سلاحاً فعالاً فى معركة مواجهة الفيروس، وقد حرصت جمهورية مصر العربية على أن تكون فى طليعة الدول التى تقوم بتوفير تلك اللقاحات مع مراعاة كافة الضوابط التى أعلنتها منظمة الصحة العالمية من حيث إلزام الدول بسياسة التسجيل الطارئ لتلك اللقاحات مع المتابعة الطبية لمتلقي اللقاحات.



### كيفية عمل اللقاح

عندما يخترق جسمنا عامل مسبب للمرض الجديد (فيروس أو بكتريا)، يقوم الجسم مباشرة بتكوين أجسام مضادة خاص بهذا المسبب، فيقضي عليه. وتوجد العديد من التقنيات التى تستخدم لإنتاج اللقاحات فى العالم منها ما هو تقليدي ومنها ما هو حديث ولكن تدور معظم تقنيات التصنيع حول نوعين أساسيين وهم:

### اللقاحات المعطلة

وهي تحتوي على الفيروس المنتج مخبريا بعد تدمير الحامض النووي له ومن أشهر أمثلة هذا اللقاح (لقاح السولك الخاص بشلل الأطفال، لقاح السعار ولقاح الإنفلونزا الموسمية).

### اللقاحات الحية المضعفة

وهي تحتوي على الفيروس حى ولكن جرى أضعاف الحامض النووي بحيث يصبح قادر على إنتاج المناعة ولا يستطيع التسبب فى المرض ومن أشهر أمثلته: (لقاح شلل الأطفال الغموي سابقين، لقاح الحمى الصفراء ولقاحات الحصبة).

### تقنيات جديدة

مع التطور العلمي خصوصا فى مجال البيولوجيا الجزيئية والهندسة الوراثية إضيفت فى السنوات الأخيرة مجموعات أخرى من اللقاحات تعتمد فى تصنيعها على تكنولوجيا مختلفة مثل الأحماض النووية معادة التركيب أو تكنولوجيا الحامض النووي الرسولى.



### أحمي نفسك

بحمايتك لنفسك أنت تحمي شركتك

حافظ على سمعة شركتك

حافظ على مكتبك نظيفا

أبني أفكارك على دراسة الخطر المحيط بك

### Protect yourself

By protecting yourself you are protecting the company

- Keep your company

**REPUTABLE**

- Keep your desk **CLEAN**

- Think **RISK** based





### خدمة العملاء

حافظ على رضا عميلك . رضا

العملاء من أهم أولويات الشركة

### Customer Care

Keep your customer **SATISFIED**,

It is company's top priority

## لقاح فيروس الكورونا المستجد

قامت وزارة الصحة والسكان بالإشتراك فى الأبحاث الإكلينيكية تحت شعار «من أجل الإنسانية» لمحاولة ايجاد لقاح آمن وفعال، وقد تمت التجربة بالتشارك مع الشركة الإماراتية لتجربة لقاحين سينوفارم الصينية ومجموعة G42 من النوع المعطل على ٤٥ ألف مشارك فى ٤ دول .

### ثبوت فاعلية اللقاح بنسبة



Egypt



Bahrain



United Arab Emirates



Jordan

وقد إنتهت الدراسة إلى ثبوت فاعلية اللقاح بنسبة ٨٦ ٪ ، وأن نجاحه فى توليد أجسام مضادة وصل الى ٩٩ ٪ كما وصلت قدره منعه لحدوث إصابات متوسطة أو عنيفة إلى ١٠٠ ٪ ، كما لم تحدث أي أعراض جانبية غير متوقعة فى مشاركي الدراسة وجميع الأعراض الجانبية التي حدثت هي أعراض متوقعة بنسبة بسيطة إلى متوسطة.

حرصت وزارة الصحة والسكان أن يكون المسار العلمى الدقيق لإختيار اللقاح المناسب للإستخدام فى مواجهة فيروس الكورونا المستجد هو المحرك الأساسى للحفاظ على صحة المصريين فى ظل تسارع موجة الإصابات عالميا .

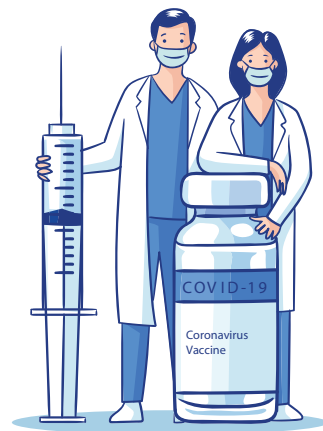
### الفئات الأكثر عرضة للإصابة بفيروس كورونا

الفئات الأكثر عرضة للإصابة بفيروس كورونا المستجد هم الأطقم الطبية المعنية بتشخيص وعلاج حالات الفيروس، تليها الأطقم الطبية بشكل عام.

### الفئات الأكثر تأثراً بالإصابة حال حدوثها .

أما الفئات الأكثر تأثراً بالإصابة حال حدوثها هم الفئات التالية:

- ١ . المصابين بأمراض مزمنة (السكري، إرتفاع ضغط الدم، أمراض الصدر المزمنة، مرضى الفشل الكلوي، ...).
- ٢ . المرضى ناقصي المناعة سواء بسبب أمراض أو أدوية.
- ٣ . مرضى الأورام.
- ٤ . كبار السن وأصحاب الأمراض المزمنة.



- العمل لا يقتل مهما كان شاقاً وقاسياً، لكن الفراغ يقتل حتى أنبل ما فى الإنسان.  
(غازى القبيصى).
- الغائبون فى الأوقات الصعبة، يجب أن يظلوا غائبين للأبد.  
(أحمد خالد توفيق).
- حتى لو كنت أظهر من الجليد وأنقى من الثلج لن تغلت من النميمة.  
(وليام شكسبير).
- الشخصية القوية لا تعنى أبداً التلفظ بالألفاظ السيئة فالقوة حكمة وليست وقاحة.  
(سقراط).
- ما دمت أمشى مستقيماً لا يهمنى إن ظهر ظلى للناس أعوجاً.  
(تشي جيفارا).

## الواحة

### حدود الدائرة

تجري الليالي بالحتوف العابرة  
وأنا رهين حصون تلك الدائرة  
أسقي حياتي من عيون غائرة  
لا الماء يبلغ راحتي ولا معي  
.. صبر يشد ..  
ولا السواعد قادرة  
أنا لا أموت .. ولا أعيش  
.. ولا أطيق الدائرة  
فأنا السجين ولا حصون عالية  
وأنا الذبيح ولا جراح غائرة  
وأنا المكبل فى حنان زائف  
ما زال يقطر ..  
.. من ثنانيا ماكرة.



جمال عبد العزيز  
رئيس قطاع - فرع الفرقة







### قرار رئيس مجلس الإدارة رقم ٦ لسنة ٢٠٢١

بناء على ما عرضه السيد الأستاذ/ محمد حسن فرغلى - القائم بأعمال العضو المنتدب وتنظيماً للعمل بالإدارة العامة للموارد البشرية.

**أولاً :** تعيين الأستاذ/ حازم محمد جاد الكريم مديراً للإدارة العامة للموارد البشرية لشركة قناة السويس للتأمين

**ثانياً :** يعمل بهذا القرار اعتباراً من ٢٠٢١/٩/١ .

رئيس مجلس الإدارة  
مهندس / محمد عادل فتحى

شركة مساهمة مصرية خاضعة لأحكام القانون ١٩٩ لسنة ١٩٨١ والقانون ١٠ لسنة ١٩٨١ وسجلت تحت رقم ( ٤ )

31, Mohamed Kamel Morsi St., El Mohandesseen, Giza  
P.O.Box: 271 Dokki - Giza  
Tel. : 37601051 - 37606868  
Tlx : 94020 SCICO UN - Fax : 33350981 - 33354070  
Call Center : 16569

٣١ شارع محمد كامل مرسي - المهندسين - جيزة  
ص ب : ٢٧١ - جيزة  
تليفون : ٣٧٦٠١٠٥١ - ٣٧٦٠٦٨٦٨  
تلكس : ٩٤٠٢٠ - سكيبكو فاكس : ٣٣٣٥٠٩٨١ - ٣٣٣٥٤٠٧٠

E-mail: sci@sci-egypt.com www.sci-egypt.com موقع الشركة على الإنترنت



# المهندسة



المهندسة  
مفيدة علام



أفضل مهندسة لعام ٢٠٢١  
Construction Week Egypt Awards 2021

SCI © PR 2021

قناة السويس للتأمين  
Suez Canal Insurance





## الفريق / أسامة ربيع (رئيس هيئة قناة السويس) ضيف شرف

### الجمعية العامة العادية لعام ٢٠٢١

عقد الأربعاء ٢٩ سبتمبر إجتماع الجمعية العامة العادية لعام ٢٠٢١، برئاسة المهندس /محمد عادل فتحي (رئيس مجلس الإدارة) بحضور ضيف الشرف الفريق / أسامة ربيع (رئيس هيئة قناة السويس) والأستاذ / محمد حسن فرغلي (العضو المنتدب)، أعضاء مجلس الإدارة، المساهمين، ممثلي الجهاز المركزي للمحاسبات، هيئة الرقابة المالية وبعض مديري الإدارات بالشركة.













## ملتقى شرم الشيخ الثالث للتأمين وإعادة التأمين











تأسست شركة قناة السويس للتأمين (شركة مساهمة  
مصرية) في نوفمبر عام ١٩٧٩ طبقاً لأحكام القانون رقم  
١٥٩ لسنة ١٩٨١ وقانون الإشراف والرقابة رقم ١٠ لسنة  
١٩٨١ ومنذ بداية تأسيس شركة قناة السويس للتأمين في  
السوق المصرية وهي تحقق النموذج الأمثل والخبرة  
الشاملة في تقديم الخدمات التأمينية المتميزة للمشروعات  
القومية ومشروعات القطاع الخاص والإستثماري  
وغيرهم دعماً وحرصاً على سلامة الاقتصاد القومي  
لتحقيق أعلى درجات النجاح والتفوق وتقوم الشركة وفقاً  
لقرار إنشائها والترخيص الصادر لها من الهيئة المصرية  
للرقابة على التأمين بمزاولة عمليات التأمين وإعادة  
التأمين لمختلف أنواع التأمين مثل:- الحريق، النقل  
البحري، النقل الداخلي، أجسام السفن (الوحدات  
بحرية)، الحوادث المتنوعة، الهندسي، السيارات  
التكميلي (السيارات التجاري-السيارات الخصوصي)،  
السيارات الإجباري، الرعاية الصحية.

SCI Magazine .N 5 . December 2021

بممكنكم مشاركتنا بالعدد القادم

للتواصل مع إدارة المجلة

إدارة العلاقات العامة و الإعلان

ت : 37492732 ف : 37492674

بريد الكتروني : publicrelation@sci-egypt.com





قناة السويس للتأمين  
Suez Canal Insurance