

SCI

Magazine

Issue (4) July 2021

لن ننسك



- إلى زميل الرحلة
- شريف الغمراوي
- القدوة .. الحكمة .. القيادة
- علم الجرافولوجي (الفراسة)
- المسؤولية المجتمعية للمؤسسات



Fitch Ratings





SCI Magazine

العدد (٤) يوليو ٢٠٢١ م

في هذا العدد

قناة السويس للتأمين
Suez Canal Insurance

رئيس مجلس إدارة المجلة
محمد عادل فتحي

رئيس التحرير
أحمد صابر

فريق التحرير
مي مدحت
هدير عوض
رضوى كامل
إسلام صلاح

تم التصميم والإخراج الفني
بإدارة العلاقات العامة والإعلان
ومطابع المقاولون العرب

31, Mohmed kamel Morsi St.,
Elmohndeseen, Giza, Cairo
Tel : 37601051 - 37606868
Email : Sci@sci-egypt.com

f Suez Canal Insurance - قناة السويس للتأمين

16569
Call Center



Fitch Ratings



الواحة

التكريم

معلومات عامة

أقوال ماثورة

مقالات

الأخبار

2

إلي زميل الرحلة

الإفتاحية

(المهندس / محمد عادل فتحي)

5

شريف الغمراوي

القدوة.. الحكمة.. القيادة

8

علم الجرافولوجي (الفراسة)

10

المسئولية المجتمعية للمؤسسات

الأبواب الثابتة

إلي زميل الرحلة



أحياناً كثيرة لا نجد الكلمات التي نستطيع أن نعبر بها عما يدور بداخلنا من مشاعر و تفاعلات، وفي مثل هذه الحالة يكتفي الإنسان بأن يُخرج كل مشاعر الحزن والأسى عبر إسترجاع شريط الذكريات القريبة والبعيدة .

وفي كل الأحوال يبقى الدعاء والتضرع إلى الله أن يتغمد الفقيد برحمته هو الملاذ والمخرج الوحيد من حالة الحزن والأسى .

بكل هذه المشاعر إستقبلت الخبر المفجع برحيل الصديق والزميل العزيز ليرحل عن دنيانا تاركاً طيب عمله وحسن سيرته و أجمل ذكريات و زملاء يسيرون على دربة، أتمنى أن يكملوا مسيرته و ما بدأه من عمل لدفع عجلة الشركة للأمام .

المهندس / محمد عادل فتحي
رئيس مجلس الإدارة



شريف الغمراوي.... في سطور



- ولد أستاذ/ شريف الغمراوي، في السابع من يناير سنة ١٩٥٥، حاصل علي بكالوريوس تجارة في العام ١٩٧٧.

- ألتحق بالشركة في الأول من مايو ١٩٨٤ و تدرج في المناصب حتى وصل لمنصب العضو المنتدب لشركة قناة السويس للتأمين بجانب رئاسته للجنة إعادة التأمين بالإتحاد المصري للتأمين، عضو مجلس إدارة اللجنة الفنية لصندوق الحرب، عضو مجلس إدارة الشركة المصرية للأنفاق (سابقا).

- شارك الأستاذ/ شريف في العديد من البعثات والدورات التدريبية الداخلية والخارجية مثل:

- المؤتمر الأفروآسيوي بالصين في ٢٠١٣

- مؤتمر الإتحاد العربي للتأمين - بيروت ٢٠١٦

- ورشة عمل مع Lockton دبي ٢٠١٩

- دورة تدريبية في تأمين خطر الإرهاب .

- دورة في ال Risk Management

- والعديد من الدورات والبعثات المهمة .

لقد أثري الأستاذ شريف الشركة بخبراته ولم يبخل بتقديم النصيحة والمساعدة لكل من أحتاج لمساعدة أو نصيحة .



أصحاب الأيادي البيضاء

بقلوب يعتصرها الألم محتسبه وراضية بقضاء الله تلقينا نبأ وفاه المغفور له بإذن الله الأستاذ/ شريف الغمراوي العضو المنتدب للشركة - صاحب الأيادي البيضاء على تاريخ ومسيرة الشركة ذو الأخلاق السامية والقلب النقي، والذي لم يمهل القدر لإستكمال مسيرته الناجحة للعبور بالشركة لمكانتها المرموقة وريادتها المستديمة .



ويشهد الجميع بالرقى و الإمتنان لكل من تعامل مع هذا الرجل علي كافة المستويات، ونتقدم جميعا بأحر التعازي إلي عائلة الفقيد داعين الله أن يتغمده بواسع رحمته وأن يسكنه فردوس جناته وأن يرزق أهله وذويه الصبر والسلوان .

وعلينا جميعا أن نتكاتف بشده وأن نواصل المسيرة وأن نعمل بأقصى طاقتنا لمواكبة التطورات المذهلة و التحديات التنافسية وأداء رسالتنا لتحقيق الانجازات من خلال العمل الجاد والإجتهد و المثابرة .



أشرف عبد الرحيم
رئيس قطاع المراجعة المالية



وقد سبق هذا الأمر الجلل وفي نفس التوقيت وفاة الأستاذ/ حسن محمد حسن رئيس قطاع إدارتي الدفع والضرائب و صديق العمر ورفيق الدرب وبعد معاناة مؤلمة مع المرض نسأل الله العلي القدير أن يجعلها في ميزان حسناته والأستاذ/ حسن عرف عنه الإخلاص و التفاني فى العمل والإجتهد وكان رحمة الله عليه قريبا لقلوبنا جميعا ونتذكره دائما فى أحلك الظروف بمواقفه ونعزي أنفسنا ولأسرته الصبر والسلوان .

شريف الغمراوي

القدوة .. الحكمة .. القيادة



نحن نستثمر في الأشخاص
نملك أكبر الخبرات في السوق
في الموارد البشرية نستثمر

We invest in People

SCI has the most experienced in the
market, in human resources invest,
WE BELIEVE IN HUMANS

إن الحديث عن الأستاذ/ شريف الغمراوي يأخذنا إلى أبعاد كثيرة منها الأبعاد الانسانية و أبعاد تخصص القيادة والحكمة فى التصرف فى المواقف الصعبة ونحن كأفراد إدارة إعادة التأمين لنا معه العديد من المواقف التي أثرت فى شخصياتنا ومواقف أخرى كانت بمثابة الدروس الحياتية بل والتعليمية لكيفية الإدارة والحكمة فى التعامل مع الكثير من المواقف الصعبة التي تواجهنا.

فقد كان الراحل من أعمدة سوق إعادة التأمين لما له من خبرة و باع طويل فى ذلك المجال على مدار خمسة وثلاثون عاما فهو ذو شخصية ناجحة و محبوبة كان رمزا للشخص الدؤوب فى العمل قليل الكلام كثير الإنجازات ذو هالة تخطف الأنظار قريب من قلب الصغير قبل الكبير و إنعكست تلك الشخصية فى تكوين العديد من العلاقات وتطوير العمل وتكوين إدارة قوية ذات طبيعة خاصة على صعيد المحبة والتفاهم بين جميع أفرادها والإخلاص لعملهم و كان للأستاذ/ شريف الغمراوي الفضل بأن قام بنقل خبرته لمرؤوسيه مما إنعكس على الإدارة بإحساس المسئولية المشتركة و التفانى فى العمل تقديراً وحباً لشخصية الفقيه الذي كان بمثابة القائد والأخ الأكبر والأب.

ومما كان له عظيم الأثر فى حياة من حالفه الحظ بالعمل مع الفقيه هو ما كان يحظى به من دماثة الخلق و التواضع مع جميع العاملين وقدرته على جعلهم يخرجون كامل الطاقة و التفانى فى العمل حباً فى القائد الذي كان يحفز ويقوم بالتشجيع لجميع العاملين بل و يقدر مجهوداتهم ولا يقلل من عمل احد ولذلك فقد كان لتلك الصفات الأثر فى توجه الإدارة العليا لإختيار الأستاذ/ شريف الغمراوي

بتلك الشخصية المرموقة ولما يتمتع به من صفات الحكمة والقيادة بترشيحه لقيادة الشركة من خلال منصب العضو المنتدب ولكن القدر لم يمهل الكثير لكي يحقق الكثير من الطموحات والإنجازات ولكنه ترك أثراً وحافزاً داخل كل أفراد الشركة لإكمال المسيرة التي بدأها نحو التطوير والرقي بشركتنا.

رحمة الله على الفقيه وكم من أفراد فارقونا بأجسادهم لكنهم سوف يظلون أحياء بذكراهم الطيبة وما غرسوه من صفات داخل كل من تعاملوا معه ما أعظم أن تكون غائباً حاضراً على أن تكون حاضراً غائباً.



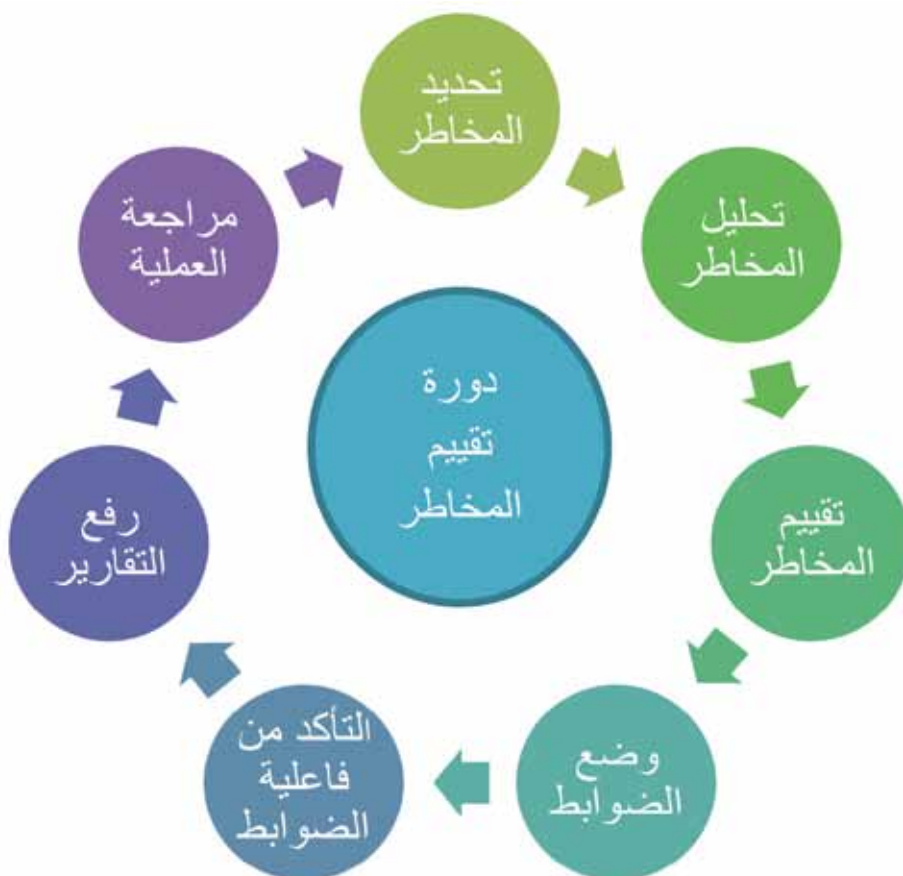
إدارة إعادة التأمين



خطوات إدارة المخاطر

تحدثنا في الأعداد السابقة عن الإستراتيجيات المختلفة للتعامل مع المخاطر وكيفية تطبيقها على أرض الواقع. ولكن ما هي خطوات إدارة المخاطر داخل الشركة؟ أو ما هو الإطار أو العمليات التي يتم بها التعامل مع المخاطر؟

هناك عدة أطر عالمية معروفة للتعامل مع المخاطر ويحق لكل شركة أن تختار الإطار أو خطة العمل المناسبة لها والتي تدور حول عملية تحديد وتقييم المخاطر التي تواجه الأعمال التجارية و وضع ضوابط مناسبة لخفض احتمالية حدوثها أو حجم تأثيرها. وتتلخص أهم نقاط أى خطة عمل لمواجهة المخاطر فى الشكل التالى:



- تحديد وتسمية الخطر
- تحليل الخطر مصدره وأسبابه
- تقييم الخطر من حيث احتمالية حدوثه وحجم تأثيره
- وضع الضوابط المناسبة لمواجهة الخطر (لخفض التأثير أو تقليل احتمالية الحدوث أو الإثنين معا).
- تقييم الضوابط بعد تطبيقها و التأكد من فاعليتها فى مواجهة الخطر
- رفع تقرير بالمخاطر والضوابط إلى الإدارة العليا
- مراجعة العملية بشكل دورى لمراقبة التغير فى درجة الخطر وفاعلية الضوابط ولتنظيم عملية رصد وتحديد المخاطر وكذلك تيسير عملية المراقبة ورفع التقارير،



أنتقي الخطر

الحصة السوقية مهمة. لكن

تحقيق ربحية للشركة هي الأهم

Be Selective

Market share is important

but **PROFITABILITY** is

more important



يتم تسجيل المخاطر فى سجل واحد للشركة وفقاً لتصنيفها تحت فئات محددة من المخاطر يتم تحديدها مسبقاً وفقاً لنشاط الشركة وفئات المخاطر التى قد تواجهها.

وهناك عدد من الفئات شائعة الاستخدام عالمياً والتي تساعد فى تجميع المخاطر وفقاً للجوانب المختلفة لمعاملات الشركة وأنشطتها و التى تحتاج إلى أخذها بعين الإعتبار، وقد إختارت قناة السويس للتأمين الفئات التالية لتصنف تحتها المخاطر التى تواجه الشركة والتي يندرج تحت كل فئة منها فئات فرعية متعلقة بها:



و سنتحدث عن تعريف هذه الفئات و ما يندرج تحتها من فئات فرعية فى الأعداد القادمة بإذن الله كما سنتعرف على المسئول عن كل خطوة فى دورة تقييم المخاطر.

ولنترككم مع نتائج تقرير أعدته شركة أليانز العالمية GCS (Allianz Global Corporate & Specialty) فى نسخته العاشرة والذي صدر فى يناير ٢٠٢١ عن أعلى ١٠ أخطار تواجه الشرق الأوسط وأفريقيا مقارنة مع أعلى ١٠ أخطار فى بداية عام ٢٠٢٠.

Ranking		Top 10 risks in 2021	Risk category
2021 became	2020 was		
1	-	Pandemics	?
2	1	Business interruption	?
3	2	Cyber-incidents	?
4	5	Fire, explosions	?
5	4	Macroeconomic developments	?
6	9	Political risks and violence	?
7	8	Theft, fraud, corruption	?
8	3	Changes in legislation and regulation	?
9	6	Market developments	?
10	7	Critical infrastructure blackouts	?

إذا كان لديكم رؤية تحت أى فئة من فئات المخاطر تندرج هذه الأخطار بإمكانكم إستكمال الجدول وإرساله إلى إدارة الخطر على الأيميل التالي :

Risk.management@sci-egypt.com

فى إنتظار ارائكم.



أحمد نور الدين
مدير عام - إدارة الخطر



Graphology

علم الجرافولوجي (الفراسة)

هو علم تحليل الشخصية من خلال الصفات الفيزيائية لخط اليد، وهو علم يستخدم للكشف عن الحالة النفسية لكاتب النص والتعرف على صفاته الشخصية، ويعتبر علماء الجرافولوجي أن الخط هو عبارة عن (قراءة للمخ) وقراءة للجهاز العصبي والحركي على الورق لدى الإنسان.

تحليل الشخصية عن طريق الخط الجرافولوجي "بالصور"

الوصف التفصيلي	النموذج	سمات الشخصية
امتداد طرف نهاية الحرف بانحناء إلى داخل جسم الحرف	س	غامض ، حذر
امتداد طرف نهاية الحرف بانحناء إلى داخل جسم الحرف واتصاله به	س	كتوم ، حذر
امتداد طرف نهاية الحرف جهة اليمين وتقاطعه مع جسم الحرف على شاكلة علامة [+]	س	عنيف ، ذكي ، متطلع
امتداد طرف نهاية الحرف جهة اليمين وتقاطعه مع جسم الحرف على شاكلة حرف [*] بالإنجليزية	س	عنيف ، حذر
امتداد طرف نهاية الحرف بانحناء إلى داخل جسم الحرف وتقاطعه جهة اليسار	س	كتوم ، عنيد ، متشائم
امتداد طرف نهاية الحرف إلى أعلى جهة اليمين	س	طموح ، متفائل

تاريخ علم الجرافولوجي :

ظهر علم تحليل الشخصية من خلال الخط بداية من القرن التاسع عشر ويعتبر من أقوى الإشارات الغير لفظية، ولهذا العلم قواعد وقوانين متفق عليها لدى خبراء العلم، هذا العلم لا يكشف الغيب بل هو علم وفن له أصوله وقوانينه وليس تنجيم وتخمين، وهو باب كبير للتعرف الى النفس، وعلى الآخرين إستخدامه الإستخدام الامثل كما أنه علم أكاديمي يدرس في أرقى الجامعات العالمية، وقد يستخدم في بعض الدول لمعرفة أنماط البشر وكيفية تفكيرهم لتحقيق الإنسجام والتوافق والتواصل معهم.

وقد نرى أن بعضاً من الدول المتقدمة تستخدم هذا العلم في الشركات الكبيرة في إدارات التوظيف (الموارد البشرية) وذلك من خلال قيام طالب الوظيفة بملئ إستمارة التوظيف وتحليل تام للشخصية بحيث يصبح الشخص الذي أمامك وكأنه كتاب مفتوح وبالتالي الحصول على الموظف الجيد ووضعه في المكان المناسب لشخصيته التي تم تحليلها من الخط.



سحر الوكيل

مدير مركز المعلومات
ودعم اتخاذ القرار



حماية الشبكات والأنظمة من هجمات الإختراق

كل الشركات تستخدم منتجات حماية فى الشبكات والأنظمة لزيادة الأمن وتعزيز خط الدفاع لأي هجمات إختراق، ولكن ما زالت هذه الشركات تتكبد خسائر مالية ومعنوية بسبب إختراقات لا تتوقف وتصل الشركة بشراء منتجات أكثر وأكثر وكله مجرد إستنزاف أموال الشركة فى الحماية والمنتجات الأمنية...

مهندسين أمن المعلومات يعرفون تماماً بأنه لا يوجد أي نظام أو تقنية يمكنها حماية المستخدم نفسه أو ما يسمى human factor. الخطر فى الحقيقة هو داخل الشركة نفسها قلة الوعي بأمن المعلومات عند موظفيك هو ما يسبب تقريبا كل الهجمات والتسريبات من الأنظمة والشبكات. قد تكون شركتك خالية من أي مخترقين يحاولون الأختراق والعبث بالشبكة من الداخل أو بما يعرف بـ internal attack، ولكنها مليئة بموظفين غير واعيين بالمخاطر التي قد يكونون عرضة لها عند إستخدامهم لأجهزة الشركة.

أساليب الإختراق والتصيد تتطور كل يوم بذكاء وطرق جديدة ومعاصرة، تجد المهاجم يستدرج موظف عن طريق ألعاب الأونلاين بسبب أنه يعرف إن ذلك الموظف مدمن ألعاب أونلاين، وتجد آخر يستهدف عن طريق شبكات التواصل الإجتماعي ومتابعة كل ما ينشر أحد الموظفين ليقوم بإرسال الرسالة المناسبة له ليوقعه بالفخ. دعني أخبرك بأن تدريب موظفيك هو الحل لحماية شركتك من الهجمات الألكترونية.

التحديات :

فهم ووعي خطورة أن تكون شركتك غير مستعدة للتصدي للهجمات الألكترونية هو أول التحديات الواجب تخطيها والنجاح فى تحجيم الخطر والعمل على تقليصه. الهجمات الألكترونية كانت لزمان طويل مشكلة تقنية تخص مهندسين الاي تي و أمن المعلومات ولكن الآن أصبحت تخص كل من يعمل فى الشركة سواء كانت مسؤولياته لها علاقة بشكل مباشر مع أجهزة إلكترونية أو مجرد أعمال ليس لها علاقة، الكل مسئول والكل يمكن إستغلاله فى الهجوم.

التوظيف جانب يمكن إستخدامه فى صالح الشركة، بحيث يتم وضع الوعي الأمني ضمن الأمور المهمة أثناء المفاضلة بين المتقدمين للوظيفة خاصة إذا الشركة تعمل بشكل مباشر مع الشبكات والأجهزة الإلكترونية. إستثمار المال فى توعية موظفين الشركة أفضل بكثير من دفع مبالغ كبيرة لشركات التحقيق فى جرائم الكمبيوتر وتحليل الهجمات الإلكترونية.

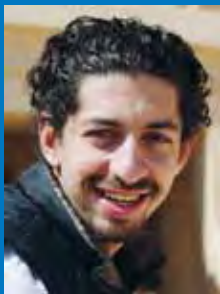
تحليل المشكلة :

يتسبب الموظف بحسن نية فى حدوث اختراقات فى الشبكات بسبب بعض من الممارسات التي يمارسها الموظف وهو لا يعرف بأنها تعرض الشبكة للخطر مثل :

- إختيار كلمة مرور ضعيفة يعرض حساب الموظف وكامل الشبكة للخطر
- قلة الإهتمام والأمبالاه قد تجعل من أجهزة الشركة عرضه لسرقة أو الضياع
- عدم تحديث الأنظمة والبرمجيات المستخدمه بشكل دوري
- الوقوع فى فخ رسائل التصيد أو منشورات الشبكات الاجتماعية
- بعض الممارسات التي تهدد أمن الشبكة مثل تحميل ملفات تورنت
- التدريب الصحيح للموظفين قد يكون أداة قوية وفعالة لتأمين الشبكة بالكامل.

تدريب الموظفين وأقامة ندوات داخل الشركة عن طريق إحضار بعض المختصين وتدريبهم أو عن طريق إرسالهم لبرامج التدريب أفضل بكثير من شراء منتجات الحماية. هذه التدريبات تخلق ثقافة ووعي أمنى لدى الموظف والتي تجعل منه أداة حماية لكل برمجيات الشركة وليس تقنية واحد أو برنامج واحد فقط. هناك إحصائية أجرتها شركة مكافى تشير إلى التالي:

- ثلاثون بالمئة من الموظفين يسمحون للأهل والأصدقاء بإستخدام أجهزة العمل
- خمسون بالمئة يقومون بوصول أجهزتهم الخاصة وإستخدامها فى شبكة العمل
- خمسون بالمئة من الموظفين لا يعرفون كيفية تحديث برامج الحماية وأنظمة التشغيل مثل الويندوز ومكافح الفيروسات.



مصطفى المغاوري
أخصائي الحاسب الآلى



المسؤولية المجتمعية للمؤسسات



خدمة العملاء

حافظ على رضا عميلك . رضا

العملاء من أهم أولويات الشركة

Customer Care

Keep your customer **SATISFIED**,

It is company's top priority

إن المسؤولية المجتمعية هي كل ما تقوم به الشركات، أي كان حجمها أو مجال عملها، طواعية من أجل تعظيم قيمتها المضافة للمجتمع ككل. والمسؤولية المجتمعية هي مسؤولية كل شخص بالشركة وليست مسؤولية إدارة واحدة أو مدير واحد .

وتبدأ المسؤولية المجتمعية للشركات من إلتزام الشركات بالقوانين المختلفة خاصة ما يتعلق بحقوق العاملين والحفاظ علي البيئة و تنمية المجتمع .

وقد عرف مجلس الأعمال العالمي للتنمية المستدامة المسؤولية الإجتماعية علي أنها «الإلتزام المستمر من قبل الشركات الأعمال بالتصرف أخلاقيا و المساهمة في تحقيق التنمية الإقتصادية والعمل علي تحسين نوعية الظروف المعيشية للقوي العاملة و المجتمع المحلي ككل.



رضوي كامل

أخصائي العلاقات العامة

أصبح تحمل مؤسسات القطاع الخاص لمسئوليتها تجاه المجتمع و تجاه البيئة هو الخيار الوحيد الذي تحتمه علينا تطور الحياة المدنية الحديثة و ثقافة العميل الذي بات يبحث عن المنتجات التي تراعي الجوانب الصحية . و كذلك يبحث عن الجهة التي تقدم خدماتها للمجتمع .

من أهم أشكال المسؤولية المجتمعية هي مشاركة مؤسسات القطاع الخاص في دعم المؤسسات الخيرية دعما للقطاع الحكومي الرائد في هذا المجال .





قناة السويس للتأمين Suez Canal Insurance

قرار رئيس مجلس الإدارة

رقم ٣ لسنة ٢٠٢١

بعد الاطلاع على لائحة العاملين والهيكل التنظيمي للشركة

تقرر

اولا :- يتولى السيد الأستاذ / محمد حسن محمد فرغلي رئيس قطاع الحريق والسطو والمشرف على فروع الشركة وإدارة كبار العملاء القيام بتسيير أعمال الشركة لحين ترشيح عضو منتدب

ثانيا :- يعمل بهذا القرار اعتبارا من ٢٠٢١/٧/٤

ثالثا :- على جميع الإدارات المعنية تنفيذ ذلك القرار كل فيما يخصه

تحريرا في ٢٠٢١ / ٧ / ٤

رئيس مجلس الإدارة
مهندس /
محمد عادل تنحى

شركة مساهمة مصرية خاضعة لأحكام القانون ١٥٩ لسنة ١٩٨١ والقانون ١٠ لسنة ١٩٨١ ومسجلة تحت رقم (٥)

31, Mohamed Kamel Morsi St., El Mohandesseen, Giza
P.O.Box: 271 Dokki - Giza
Tel. : 37601051 - 37606868
Tlx : 94020 SCICO UN - Fax : 33350981 - 33354070
Call Center : 16569

٢١ شارع محمد كامل مرسى - المهندسين - جيزة
ص.ب : ٢٧١ دقي - جيزة
تليفون : ٣٧٦٠٦٨٦٨ - ٣٧٦٠١٠٥١
تلكس : ٩٤٠٢٠ سكيكو فاكس : ٣٣٣٥٠٩٨١ - ٣٣٣٥٤٠٧٠
موقع الشركة على الإنترنت : www.sci-egypt.com

E-mail: sci@sci-egypt.com

www.sci-egypt.com





قرار رئيس مجلس الإدارة
رقم (٤) لسنة ٢٠٢١

بعد الاطلاع على لائحة العاملين بالشركة

تقرر

- اولا: يتولي السيد الاستاذ/ احمد محمد نور الدين عبد الفتاح مدير عام ادارة المخاطر الاشراف على الادارة العامة لمتابعة كبار العملاء .
- يعمل بهذا القرار اعتبارا من ٢٠٢١/٧/١ .
 - على جميع الادارات المعنية تنفيذ ذلك القرار كل فيما يخصه.

رئيس مجلس الإدارة
مهندس /
محلا عادل فتحي
س ا ا

تحريرا في ٢٠٢١/٧/١٣

شركة مساهمة مصرية خاضعة لأحكام القانون ١٤٩ لسنة ١٩٨١ والقانون ٦٠ لسنة ١٩٨١ ومسجلة تحت رقم ()

31, Mohamed Kamel Morsi St., El Mohandesseen, Giza
P.O.Box: 271 Dokki - Giza
Tel. : 37601051 - 37606868
Tlx : 94020 SCICO UN - Fax : 33350981 - 33354070
Call Center : 16569

٣١ شارع محمد كامل مرسي - المهندسين - جيزة
ص.ب. ٢٧١ دقي - جيزة
تليفون : ٣٧٦٠١٠٥١ - ٣٧٦٠٦٨٦٨
تلکسی : ٩٤٠٢٠ - سکیکو فاکس : ٣٣٣٥٠٩٨١ - ٣٣٣٥٤٠٧٠
موقع الشركة على الإنترنت: www.sci-egypt.com E-mail: sci@sci-egypt.com





قناة السويس للتأمين Suez Canal Insurance

قرار رئيس مجلس الإدارة

رقم (٣) لسنة ٢٠٢١

بعد الاطلاع على لائحة العاملين بالشركة

تقرر

اولا: يتولي السيد الاستاذ/ تامر لبيب رئيس قطاع السيارات مديرا لمنطقة القاهرة الكبرى ومنطقة الوجه البحري.

ثانيا: يتولي السيد الاستاذ/ عادل خليل مدير عام فرع الاسكندرية مديرا لمنطقة الاسكندرية.

ثالثا: يتولي السيد الاستاذ/ ايمن ناصف رئيس قطاع اجسام السفن مديرا لمنطقة القتال.

رابعا: يتولي السيد الاستاذ/ طارق قدرى رئيس قطاع النقل البحري والداخلي مديرا لمنطقة الوجه القبلي.

- يعمل بهذا القرار اعتبارا من ٢٠٢١/٧/١.
- على ان يقدم تقرير لمجلس الإدارة كل ثلاث شهور بموقف المنطقة التابعة لكل مدير منطقة.
- على جميع الادارات المعنية تنفيذ ذلك القرار كل فيما يخصه.

رئيس مجلس الإدارة
مهندس /
محمد عادل فتحي
٢٠٢١/٧/١٣

تحريرا في ٢٠٢١/٧/١٣

شركة مساهمة مصرية خاضعة لأحكام القانون ١٤٩ لسنة ١٩٨١ والقانون ١٠ لسنة ١٩٨١ ومسجلة تحت رقم ()

31, Mohamed Kamel Morsi St., El Mohandesseen, Giza
P.O.Box: 271 Dokki - Giza
Tel. : 37601051 - 37606868
Tlx : 94020 SCICO UN - Fax : 33350981 - 33354070
Call Center : 16569

٣١ شارع محمد كامل مرسي - المهندسين - جيزة
ص.ب. ٢٧١ دقي - جيزة
تليفون : ٣٧٦٠١٠٥١ - ٣٧٦٠٦٨٦٨
تلكس : ٩٤٠٢٠ - سكيبكوكو فاكس : ٣٣٣٥٠٩٨١ - ٣٣٣٥٤٠٧٠
موقع الشركة على الإنترنت : www.sci-egypt.com

E-mail: sci@sci-egypt.com

www.sci-egypt.com





إنجازات ثورة يوليو

علي الصعيد الداخلي ..

- الإنجازات السياسية:

- تأميم قناة السويس، وتدشين السد العالي.
- إسترداد الكرامة والاستقلال والحرية المفقودة على أيدي المستعمر المعتدي.
- السيطرة على الحكم في مصر وسقوط الحكم الملكي.
- إجبار الملك على التنازل عن العرش ثم الرحيل عن مصر إلى إيطاليا.
- إلغاء النظام الملكي وقيام الجمهورية.
- توقيع إتفاقية الجلاء بعد أكثر من سبعين عاما من الإحتلال.
- بناء حركة قومية عربية للعمل على تحرير فلسطين.

- إنجازات إقتصادية وإجتماعية:

- تعتبر الثورة العصر الذهبي للطبقة العاملة الملهونة الذين عانوا أشد المعاناة من الظلم وفقدان مبدأ العدالة الاجتماعية.
- أسفرت الثورة عن توجيهها الإجتماعي وحسها الشعبي مبكراً عندما أصدرت قانون الملكية يوم ٩ سبتمبر ١٩٥٢.
- قضت على الإقطاع وأنزلت الملكيات الزراعية من عرشها.
- مصرت وأممت التجارة والصناعة التي أستاثر بها الأجانب.
- إلغاء الطبقات بين الشعب المصري وأصبح الفقراء قضاة وأساتذة جامعة وسفراء ووزراء وأطباء ومحامين وتغيرت البنية الإجتماعية للمجتمع المصري.
- قضت على معاملة العمال كسلع تباع وتشترى ويخضع ثمنها للمضاربة في سوق العمل.
- حررت الفلاح بإصدار قانون الإصلاح الزراعي.
- قضت على السيطرة الرأسمالية في مجالات الإنتاج الزراعي والصناعي.

- إنجازات تعليمية:

- قررت مجانية التعليم العام وأضافت مجانية التعليم العالي.
- ضاعفت من ميزانية التعليم العالي.
- أضافت عشرة جامعات أنشئت في جميع أنحاء البلاد بدلا من ثلاث جامعات فقط.
- إنشاء مراكز البحث العلمي وتطوير المستشفيات التعليمية.

- إنجازات ثقافية:

- أنشأت الثورة الهيئة العامة لعصور الثقافة، وقصور الثقافة، والمراكز الثقافية لتحقيق توزيع ديمقراطي للثقافة وتعويض مناطق طال حرمانها من ثمرات الإبداع الذي احتكرته مدينة القاهرة وهو ما يعد من أهم وأبرز إنجازاتها الثقافية.
- إنشاء أكاديمية تضم المعاهد العليا للمسرح والسينما والنقد والباليه والأوبرا والموسيقى والفنون الشعبية.
- رعاية الآثار والمتاحف ودعم المؤسسات الثقافية التي أنشأها النظام السابق ثقافياً.
- سمحت بإنتاج أفلام من قصص الأدب المصري الأصيل بعد أن كانت تعتمد على الإقتباس من القصص والأفلام الأجنبية.

إنجازات ثورة يوليو عربياً:

- توحيد الجهود العربية وحشد الطاقات لصالح حركات التحرر العربية، وأكدت للأمة من الخليج الى المحيط أن قوة العرب في توحدهم وتحكمها أسس أولها تاريخي وثانيها اللغة المشتركة لعقلية جماعية وثالثها نفسي وإجتماعي لوجدان واحد مشترك. أقامت الثورة تجربة عربية في الوحدة بين مصر وسوريا في فبراير ١٩٥٨، بعدها قامت الثورة بعقد إتفاق ثلاثي بين مصر والسعودية وسوريا ثم إنضمام اليمن للدفاع عن حق الصومال في تقرير مصيره. ساهمت الثورة في إستقلال الكويت. وقامت الثورة بدعم الثورة العراقية، وأصبحت مصر قهلب القوة في العالم العربي مما فرض عليها مسئولية الحماية والدفاع لنفسها ولبن حولها. ساعدت مصر اليمن الجنوبي في ثورته ضد المحتل حتى النصر وإعلان الجمهورية. ساندت الثورة الشعب الليبي في ثورته ضد الإحتلال، كما دعمت الثورة حركة التحرر في تونس والمغرب حتى الإستقلال.

الإنجازات العالمية :

- لعبت قيادة الثورة دوراً رائداً مع يوغسلافيا بقيادة الزعيم تيتو ومع الهند بقيادة نهرو في تشكيل حركة عدم الإنحياز مما جعل لها وزن ودور ملموس ومؤثر على المستوى العالمي، ووقعت صفقة الأسلحة الشرقية عام ١٩٥٥ والتي إعتبرت نقطة تحول كسرت إحتكار السلاح العالمي، ودعت إلى عقد أول مؤتمر لتضامن الشعوب الإفريقية والآسيوية في القاهرة عام ١٩٥٨.

إعادة التأمين

يقترن تطور التأمين في عصرنا بإعادة التأمين Reinsurance حتى لم يعد بالإمكان اتساع التأمين ضمن الحدود الوطنية من دون الإستناد إلى خدمات إعادة التأمين الدولية.

وإذا كان من المتفق عليه أن التأمين يقوم على توزيع عبء الخطر بين المؤمن - لهم على مستوى شركة التأمين، فإن إعادة التأمين تعمل على توزيع الخطر على المستوى الدولي. وعلى هذا النحو تخرج صيغ التضامن والتكافل التي يجسدها التأمين على - الحدود الوطنية، لتكسب طابعا دوليا.

بعد تشعب وتطور أعمال التأمين، وكبر حجم التغطيات التأمينية، فقد وجدت الحاجة، لتأمين مثل هذه الأخطار المؤمنة، زيادة في الأمان والاطمئنان، ولعل الهدف من إعادة التأمين بشكل مباشر؛ هو حماية شركات التأمين من الخسائر المحتملة الحدوث لوثائقها وذلك عن طريق تحويل تلك الخسائر إلى معيد التأمين) أي إسترداد خسائرها من معيد التأمين (مقابل قسط تدفعه للمعيد، وهو ما دفع شركات التأمين للإلتجاء لمثل هذا الأسلوب لحماية وثائقها من الخسائر.

وفي هذا العدد سنتعرف على إعادة التأمين نشأته، أسبابه وأهم الأساليب المستخدمة لإعادة التأمين. مفهوم إعادة التأمين يعرف إعادة التأمين بأنه اتفاقية يضع بموجبها المؤمن أو المتنازل على - عاتق شخص معيد التأمين أو المتنازل له جميع الأخطار المؤمن عليها أو جزء منها. أي تحويل كامل قيمة التأمين الذي تكتبه شركة تأمين في بادئ الأمر أو جزء من قيمة هذا التأمين إلى شركة تأمين أخرى.



خصائص وأحكام عقد إعادة التأمين إن الإلتزام التعاقدى بين شركة التأمين والمؤمن له يماثل ذلك الإلتزام - المتمثل بالعقد المبرم مابين شركة التأمين والمعيد ولكن كلاهما منفصل عن الآخر حيث لعقد إعادة التأمين خصائص تشبه عقد التأمين الأصلي: - إن عقد إعادة التأمين (ملزم لجانيه) حيث يتبع المعيد شركة التأمين فى:

- ١ - (عقد رضائي) حيث يتم إسناد الأخطار إلى المعيد التي تقع ضمن إطار إجراءاتها فى الإصدار والتعويض ولكنه ليس من عقود الإذعان كما فى عقد التأمين الأصلي.
- ٢ - الاتفاق بين الطرفين (الشركة والمعيد) .
- ٣ - (عقد احتمالي) لأن وقوع الضرر قائم على أسس احتمالية.
- ٤ - (عقد تجاري) شأنه كسائر العقود التجارية الأخرى .
- ٥ - (عقد تعويضي) الإيفاء بالإلتزامات عند تحقق الإخطار المؤمن عليها.
- ٦ - (من عقود حسن النية المتاهي) أي إدلاء كافة الحقائق الجوهرية عن الأخطار المؤمنة والمعاد تأمينها وعدم إخفاء أية معلومات ضرورية على المعيد عند الإصدار والتعويض.

«الخطر مثل النار إذا

تم السيطرة عليها

أصبحت مفيده وإذا

لم يتم السيطرة

عليها سوف يزيد

إشتعالها وتدمرك»

ثيدور روزفلت - الرئيس ال ٢٦

للولايات المتحدة الأمريكية.



مستشارك الطبي

أهمية لقاح كورونا

التحصين هو وسيلة بسيطة و آمنة للحماية من الأمراض، ونظراً لسرعة وسهولة إنتشار فيروس كورونا كوفيد ١٩ وإصابة غالبية سكان العالم به، فإن أهمية هذا اللقاح تكمن فى الحماية من فيروس كورونا بالسماح للجسم بتطوير إستجابة مناعية بشكل آمن والتي توفر الحماية للجسم من خلال منع العدوي أو السيطرة عليها .
كما سيسمح اللقاح برفع عمليات الحظر فى الدول وتخفيف التباعد الإجتماعي و بالتالي عودة الحياة الطبيعية تدريجياً .



أحمي نفسك

بجمايتك لنفسك أنت تحمي شركتك
حافظ على سمعة شركتك
حافظ على مكتبك نظيفاً
أبني أفكارك على دراسة الخطر المحيط بك

Protect yourself

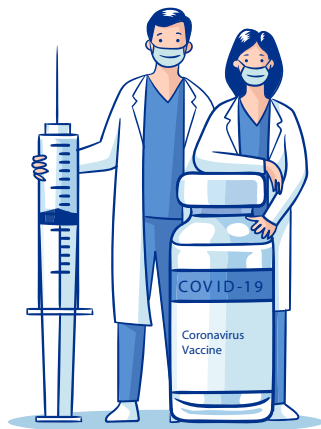
By protecting yourself you
are protecting the company

- Keep your company

REPUTABLE

- Keep your desk **CLEAN**

- Think **RISK** based



سببان رئيسيان لأخذ اللقاح :

- حماية أنفسنا .

- حماية من حولنا .

يعتبر هذا اللقاح أمن نظراً لإجتيازه مراحل إختبار اللقاح بفاعلية و حدوث إستجابة مناعية قوية وأجسام مضادة مستمرة و عادة ما تكون الآثار الجانبية طفيفة ومؤقتة مثل:

(إرتفاع خفيف فى درجة الحرارة أو الصداع) .





جمال عبد العزيز
رئيس قطاع - فرع الغردقة

من وحي الكسوف
« كان كسوف الشمس حدثاً قامت له الدنيا
محذرة من الخروج إليها؟
أريد الكسوف
يرد إلي الطامعين القناعة
و يترك في النفس قرباً .. و حباً
إلى الله يصبح عدلاً و طاعة
فكل الحقائق في عصرنا
ولو مثل شمس النهار المضيئة
تصر من المكر فيها ... إشاعة

إجتماعيات

تقديراً للمتميزين من أبناء الشركة

قام المهندس / محمد عادل فتحي «رئيس مجلس الإدارة» و الأستاذ/ محمد حسن فرغلي «القائم بأعمال العضو المنتدب». بتكريم الأستاذ / مصطفى عيد «بإدارة الحريق و السطو» و ذلك لحصوله على تقدير عام إمتياز (المركز الثاني) بالدبلومة المهنية المتقدمة في إعادة التأمين ... متمنين له المزيد من النجاح و التفوق .



- العبرة ليست بمكان تواجدنا الآن ولكنها بالإتجاه الذي نبحر إليه : فنحن أحياناً نبحر مع التيار وأحياناً أخرى نبحر ضد التيار .. المهم هو أننا نبحر، لا نقف، ولا نترك الريح تلعب بنا
(أوليفر وندل هولمز)
- الكلام من إختصاص المعرفة أمّا الإستماع فهو إمتياز الحكمة
(أوليفر وندل هولمز)
- لا يضيع شيء ذو قيمة إذا صرفنا الوقت الكافي في إتقانه
(أبراهام لينكولن)
- السرعة مطلوبة، ولكن الدقة هي كل شيء
(زينوفون)
- إذا لم تكن القوة موحدة، فهي ضعيفة
(جون لافونتين)

تعازي



أسامة عبد العال
مدير عام مساعد
-الشتون الإدارية

بِسْمِ اللَّهِ الرَّحْمَنِ الرَّحِيمِ
إِنَّا لِلَّهِ وَإِنَّا إِلَيْهِ رَاجِعُونَ
صَلَّى اللَّهُ الْعَظِيمِ

رحلوا الزملاء الإعزاء .. رمز الوفاء والإخلاص
وعزاؤنا أنهم تركوا سيرة عطرة وزملاء يسировون علي دريهم ندعو الله أن يتغمدهم بواسع رحمته



الأستاذ/حسن محمد حسن
رئيس قطاع الدفع والضرائب



الأستاذ/شريف الغمراوي
العضو المنتدب



الأستاذ/محمد غنيم
إداري - فرع دمنهور



الأستاذ/خالد منير
أخصائي - فرع الأهرام





قناة السويس للتأمين
Suez Canal Insurance
