

SCI

Magazine

Issue (1) Sept. 2020



الغمر اوي: العضو المنتدب
لشركة قناة السويس للتأمين

تأثير فيروس كورونا،
على نتائج التأمين البحري

Am Best العالمية تمنح
شركة قناة السويس للتأمين
تصنيف إئتماني « BB- »

كيف تؤدي عملك
بشكل مثالي؟!؟

قناة السويس للتأمين
Suez Canal Insurance







SCI

Magazine

العدد (١) سبتمبر ٢٠٢٠ م

في هذا العدد

قناة السويس للتأمين
Suez Canal Insurance

رئيس مجلس إدارة المجلة

محمد عادل فتحي

العضو المنتدب

شريف الغمراوي

رئيس التحرير

أحمد صابر

فريق التحرير

مي مدحت

هدير عوض

إسلام صلاح

ميار جمال

تم التصميم و الأخراج الفني
بإدارة العلاقات العامة و الأعلان

31, Mohmed kamel Morsi St.,
Elmohndesseen, Giza, Cairo
Tel : 37601051 - 37606868
Email : Sci@sci-egypt.com

f قناة السويس للتأمين - Suez Canal Insurance

16569
Call Center



2

لحظة فارقة
(المهندس / محمد عادل فتحي)

الافتتاحية

4

الرؤية والهدف



5

Am Best العالمية تمنح
شركة قناة السويس للتأمين
تصنيفاً إئتماني «BB-» .



11

كيف تؤدي عملك بشكل مثالي؟!



الأبواب الثابتة

مقالات
الاحبار
معلومات عامة
أقوال مأثورة
الواحة
التكريم



لحظة فارقة،

أنفسنا مكان الطرف الآخر
محاولين رؤيه الصورة من
منظور مختلف .
لنحقق أهداف كانت فى
الماضي بعيدة.
نتقدم بخطي ثابتة واثقين
بالله العزيز القدير أن
يلهمنا ما فيه الخير لشركتنا
وبلادنا الحبيبة مصر .
والله الموفق ،،

المهندس / محمد عادل فتحي
رئيس مجلس الإدارة

توجد دائما لحظه
فارقه لكل منا نحتاج
فيها للتوقف واعادة
التقييم.
نتعلم من الماضي لنبنى
مستقبل افضل لنا جميعا،
نصنع فيه قنوات تواصل
نتشارك خلالها أفكارا
واضحه نتواصل بها مع
الآخرين، لنضع دائما



الفرصة،

الفرصة مواتية للجميع نسمع و ندرس ونخطو للأمام معاً،

لإستكمال المسيرة التي بدأها
أسلافنا لنضيف عليها ونحقق
ما نطمح إليه بالعمل الجماعي
المخلص وطرح أفكاراً جديدة تؤدي
الى تطوير العمل .

خلال مسيرة عملي بالشركة والتي
امتدت لسنوات عديدة تابعتها
تتقدم بخطوات ثابتة حتى أصبحت
واحدة من الشركات الرائدة فى
سوق التأمين المصري.

ولنا لقاءات قريبة مع الجميع لم
استطيع تنفيذها بسبب ظروف
التباعد الاجتماعي، نتشارك
ونستمع لوجهات النظر المختلفة
ويمكن استقبال رسائلكم بالبريد
الإلكتروني مع التأكيد على اهتمامي
بجميع الأفكار وتقديري لها .

والآن ونحن نتلمس جميعاً خلال
هذه الفترة طريق الخروج من
أزمة انتشار فيروس كورونا لعودة
الحياة لسوق التأمين بوجه
عام وشركتنا بوجه خاص من
خلال تعاوننا جميعاً

أنتظر منكم الكثير .. و باب
المشاركة مفتوح للجميع ..

شريف محمود الغمراوي
عضو مجلس الإدارة المنتدب

الرؤية والهدف

رؤيتنا

تسعى شركة قناة السويس للتأمين ان تصبح الشركة الرائدة فى جمهورية مصر العربية فى مجال التأمين من خلال تحقيق التوافق المثالى بين الخبرة فى مجال الأعمال والكفاءة المهنية والحلول التكنولوجية وتلتزم الشركة بتقديم خدمات متميزة لعملائها من خلال اليسر فى الاصدار والسرعة فى صرف التعويضات.

هدفنا

نلتزم بتحقيق ما يفوق توقعات عملائنا من خلال كسب مستوى عال من الثقة ورضا العملاء والعمل على ضمان استمرار النمو والشفافية من خلال أساليب إدارية حديثة ومتطورة.



AM Best العالمية

تمنح شركة قناة السويس للتأمين تصنيف إئتماني «BB-»

ويعتمد تقييم قوة الميزانية العمومية لـ SCI من خلال الرسملة المعدلة بحسب المخاطر عند مستوى قوى للغاية، كما تم قياسها وفقاً لنسبة كفاية رأس مال.

ويؤثر تقييم قوة الميزانية العمومية أيضا على سيولة الشركة لتغطية صافي المخصصات الفنية، فضلاً عن اعتماد الشركة الكبير على عمليات إعادة التأمين، بالرغم من أن المخاطر الائتمانية تتم إدارتها إلى حد كبير من خلال استخدام عمليات إعادة تأمين مستقرة ذات جودة ائتمانية جيدة.

وأشارت AM Best إلى أن الشركة تتمتع بسجل حافل في الأداء التشغيلي الكفئ، والذي أظهره متوسط العائد على حقوق المساهمين خلال خمس سنوات (٢٠١٥ - ٢٠١٩) بنسبة ١٤,٩ في المئة .

وتتوقع AM Best أن يستمر أداء العمليات الإكتتابية المتوقع في التحسن مع تنفيذ SCI للمبادرات الإستراتيجية، بما في ذلك التغييرات في هيكل عمليات إعادة التأمين الخاصة بها وزيادة التركيز على الإكتتاب المنضبط والنمو المربح.

ويعكس تقييم الملف الشخصي لأعمال الشركة كواحد من أكبر شركات التأمين الخاصة في مصر من خلال صافي الأقساط المكتتبة، بحصة سوقية في فرع التأمينات العامة بلغت حوالي ٥ في المئة في نهاية العام ٢٠١٩، وتتوقع AM Best توجة الشركة إلى مزيد من التحسينات في إطار إدارة المخاطر المؤسسية



أعطت وكالة التصنيف الإئتماني AM Best شركة قناة السويس للتأمين (sci) تصنيفاً وأكدت على تصنيف القوة المالية عند B- جيد والتصنيف الإئتماني للمصدر طويل الأجل عند BB-

وتعكس هذه التصنيفات قوة الميزانية العمومية للشركة، والتي تصنفها AM Best على أنها قوية، فضلاً عن أدائها التشغيلي الكفئ، وملف تعريف الأعمال المحدود وإدارة المخاطر المؤسسية الهامشية (ERM)



نحن نستثمر في الأشخاص
نمتلك أكبر الخبرات في السوق
في الموارد البشرية نستثمر

We invest in People

SCI has the most experienced in the
market, in human resources invest,

WE BELIEVE IN HUMANS

مطالبات التعويضات في ظل
الانكماش الإقتصادي ولكن
في ظل الأزمة الإقتصادية
لجأ العملاء الى التكاليف على
تسوية كافة مستحقاتهم لدي
شركات التأمين وهو ما أدى
الى التأثير علي سيولة كافة
الشركات بالإضافة الى ضعف
التحصيلات بسبب الظروف
الراهنة لذا فإن الاحداث
المستجده وضعت الشركة على
محك التحديات وبإذن الله
قادرين بمشيئة الله بإدارة
الشركة وبالعاملين على مجابهة
الظروف القاسية لسوق التأمين
والله المستعان ،،،

العدد الأول ...

لا نخفي سعادة جميع العاملين
بالشركة بصدور العدد الأول من
مجلة قناة السويس للتأمين في
خطوة مضيئة وذكرتنا بمجلة
فلاش والتي صدرت في مطلع
التسعينات بالقرن الماضي والتي
كانت تهتم بالشأن الداخلي
للشركة وها نحن في عام ٢٠٢٠
العام المفعم بالأحداث المتوالية
ويتصدرها تداعيات جائحة
الكورونا والتأثيرات الإقتصادية
الرهيبه المصاحبة فضلاً عن
الأحداث السياسية المحيطة
بوطننا العربي، وبالطبع
تأثير الامر على النشاط
التأميني فقد توقعنا إنخفاض



أشرف عبد الرحيم
رئيس قطاع المراجعة المالية



كوبري نجيا مصر (محور روض الفرج)



التأمين البحري يتعافى تدريجاً من تداعيات فيروس كورونا



بدأ نشاط التأمين البحري فى التعافى من تداعيات فيروس كورونا المستجد (كوفيد-19).

حيث إن أقساط النشاط تأثرت سلباً بفترة الإغلاق الجزئى وانخفاض حركة الاستيراد فى الموانئ المصرية .

فإن حركة النقل البحري والتبادل التجاري لم تعد لطبيعتها كما كانت قبل فيروس كورونا لكنها أفضل حالياً عما كانت عليه منذ ٤ شهور مضت، وهى الفترة التي شهدت ذروة انتشار فيروس كورونا عالمياً و محلياً، فإن التخوفات ما زالت قائمة فى ظل تأثير بعض دول العالم بموجة انتشار ثانية للفيروس، فى حين لم تتحسر الموجة الأولى تماماً فى دول أخرى حيث أن الحكومة المصرية تعاملت بنجاح مع تداعيات فيروس كورونا واستطاعت تحقيق معدلات نمو ايجابية والخروج بأقل الخسائر، مقارنة بدول أخرى حققت معدلات نمو سلبية

وأدى ذلك الى أن تأمين النقل البرى شهد انتعاشاً ورواجاً حالياً فى ظل انتعاش حركة النقل الداخلى بين المحافظات نتيجة لعودة حركة الإنتاج فى المصانع إلى طبيعتها، ويتم التأمين على هذه الشحنات ضمن وثيقة النقل البرى .

كما أن شركات التأمين تراهن أن يشهد العام المالى الحالى ٢٠٢٠/٢٠٢١ انتعاشاً ورواجاً فى النشاط لتعويض التداعيات السلبية لفيروس كورونا وتأثيرها على نتائج العام المالى الماضى ٢٠١٩/٢٠٢٠ والتي مازالت الشركات ترصد نتائجه حتى الآن.



طارق قدرى
رئيس قطاع التأمينات البحرية





كن مبتكراً

كلما زادت معرفتك بالسوق
 واحتياجات العملاء، كلما
 زادت قدرتك على الابتكار

Be INNOVATIVE

The more you know
 about the market and
 the need of customer's
 needs, the more you can

INNOVATIVE

الأجراءات الواجب اتباعها لضمان و سرعة

تسوية تعويضات النقل البحري

ويتعين على المؤمن له فى حالة وجود ضرر او فقد للأشياء المؤمن عليها اتخاذ كافة الإجراءات والتحفظات اللازمة تجاه الناقل الداخلى والتي من شأنها إثبات مسئولية المتسبب (الغير) وحفظ حق المؤمن له للرجوع على الغير.

٣ - فى حالة رسائل التصدير للخارج يتعين على المؤمن له فى حالة حدوث ضرر للبضائع المؤمن عليها بتكليف احد خبراء المعاينة المعتمدين و المحدد بوثيقة التأمين طبقاً لشروط المعاينة بالخارج لأثبات التلف .

ثانياً : أهم المستندات المطلوبة فى حالة وجود تعويض

١ - النقل البحري :-
 اصل فاتورة الرسالة / اصل سند الشحن/ صورة خطاب الأحتجاج على التوكيل الملاحى / صورة اذن الأفراج الجمركى / صورة اذن التسليم .

٢ - النقل الداخلى :-
 صورة رسمية من محضر الشرطة / صورة محضر الأستلام / صورة من رخصة القيادة و رخصة السيارة / صورة من اثبات الشخصية للسائق / اصل فاتورة الرسالة / اصل بوليصة الشحن الداخلى / فاتورة بقيمة التلفيات.

عقد التأمين البحرى (بضائع) من عقود التعويض والذى بموجبه يتعهد المؤمن بتعويض المؤمن له عن الأضرار التى تلحق بالبضائع المؤمن عليها اثناء الرحلة المغطاه وطبقاً للشروط المتفق عليها وذلك فى حدود مبلغ التأمين

ما يجب اتباعه لصرف التعويض:-

اولاً : الأخطار بالحادث

١- تنص وثيقة التأمين على ان من واجب المؤمن له عند علمه بحادث تلف او ضرر بالبضائع المؤمن عليها ان يقوم بأخطار شركة التأمين وايضاً اخطار مكتب مراقبة و معاينة البضائع بميعاد وصول السفينة بميناء الوصول و ذلك لمعاينة البضائع و تحديد الخسارة او الأضرار التى لحقت بالرسالة و اتخاذ كافة الأجراءات لحفظ حق شركة التأمين بالرجوع على المتسبب

٢- أثناء الرحلة الداخلية (البرية) يتعين على المؤمن له انه فى حالة وقوع حادث اثناء الرحلة الداخلية عمل محضر شرطة لأثبات الحالة يتعين على المؤمن له اخطار شركة التأمين بالحادث خلال ٢٤ ساعة من وقت وقوع الحادث



طارق سند

رئيس قطاع التعويضات البحرية



الأزمة الاقتصادية العالمية وتأثيرها على قطاع التأمين وإعادة التأمين



تأثرت صناعة التأمين وإعادة التأمين خلال الظروف الأخيرة والأزمات الاقتصادية التي حلت بالعالم اجمع بشكل عام والمنطقة العربية بشكل خاص كأى صناعة لها دورها فى الاقتصاد الوطني

تمكنا من تحقيق أرقام إيجابيه وتخطي إجمالى الاقساط المليار جنيهه رغم كل التحديات والظروف المحيطه وهنا نقدر الدور الريادي لهيئة الرقابة المالية بالسوق المصري ومحاولة ضبط السوق المحلي من ناحية الاسعار المتدنية أو التشدد على إجراءات الاكتتاب بشكل صحيح و الرقابة على دور الوسطاء فى العمليات الاكتتابيه والتنوع فى التعامل مع عدد من اسواق إعادة التأمين وعدم تركيز المحفظة فى أحد الاسواق على حده.

بعد التباطؤ الملحوظ فى مؤشرات الإقتصاد و ما تبعه من إنخفاض أقساط بعض فروع التأمين بجانب المنافسة الشديدة بين شركات التأمين للحصول على حصة سوقية اكبر، وهنا يظهر دور شركات إعادة التأمين العربية و أهمية دورها فى الوقت الراهن لسد هذا العجز رغم غياب بعض هذه الشركات فى الفترة الماضية نظراً لمواجهة بعض التحديات أو إنخفاض تصنيفها الإئتماني ومحاولة الاحتفاظ بهذه الاستثمارات داخل المنطقة العربية دون خروجها الى أسواق أخرى.



خالد يسري
مدير عام مساعد-إعادة التأمين



إدارة المخاطر

**PROACTIVELY RESPOND
TO RISKS**



ويمكن تعريف إدارة المخاطر في مجال الأعمال بأنها التنبؤ وتقييم المخاطر المالية مع تحديد الإجراءات المناسبة لتجنب أو تقليل تأثير هذه المخاطر. وهى عملية أو منهج يتضمن:

- تحديد جميع المخاطر ذات الصلة.
- تقييم / تصنيف تلك المخاطر.
- معالجة المخاطر حسب الأولوية.
- مراقبة المخاطر واعداد تقرير عن إدارتها وهناك أنواع مختلفة من خطط إدارة المخاطر المستخدمة للتحجيم من المخاطر التي تواجه الشركة على اختلاف انواعها، ما إذا كانت:
- المخاطر الشائعة المتعلقة بمكان العمل مثل الحوادث، الكوارث الطبيعية أو الحريق.
- المخاطر القانونية مثل تدخل الجهات الرقابية، والاحتيال والسرقة.
- المخاطر المرتبطة بممارسة العمل مثل عدم استقرار السوق، تخزين البيانات، فشل المشاريع، مخاطر الائتمان، وحماية السجلات

إدارة المخاطر تساعد على حماية المرافق المادية، وتأمين المعلومات وحماية أي أصول مادية تستخدمها أو تملكها الشركة كما تساعد على حماية الأصول المعنوية مثل سمعة الشركة و الاسم التجارى. وتدار المخاطر بشكل صحيح فى الشركة من خلال التعرف على العواقب المرتبطة بكل خطر على حدى ووضع خطة مناسبة لها ويعتمد ذلك بشكل كبير على التواصل الفعال داخل الشركة.

إن إدارة المخاطر إذا ما نفذت بفعالية يمكن أن تساعد فى دفع الميزة التنافسية، فضلا عن ضمان الاستدامة والنمو.

تضطر المنظمات اليوم إلى التعامل مع تحديات داخلية وخارجية متعددة. وقد أدت اللوائح الأكثر صرامة، ومتطلبات الامتثال، والمنافسة الضارية إلى زيادة الضغط على المنظمات مما يترك لها مساحة أقل لتحقيق الربحية. ويبرز ذلك وجود مستوى عال من عدم اليقين، مما يزيد من تعرض المنظمة للمخاطر.

لذا تحتاج المنظمات إلى إعادة النظر فى نهجها ووجهات نظرها لتكون قادرة على إدارة المخاطر التي لا يمكن تجنبها بطريقة فعالة تمكن من التحكم بها و السيطرة عليها بالإضافة إلى اتخاذ قرارات تجارية أسرع وأفضل. ولتحقيق ذلك، يجب على المنظمات أن تركز على أن تكون استباقية مع القدرة على الإستبصار لتحديد المخاطر المستقبلية، بدلا من أن تكون مجرد رد الفعل.

وقد بدأ الإهتمام بإدارة المخاطر يتزايد بشكل كبير فى الأونة الأخيرة بسبب الأزمة المالية العالمية وما سبقها من إخفاقات لعدد من الشركات البارزة فى جميع أنحاء العالم كما أصبحت إدارة المخاطر أكثر أهمية للأسباب التالية:

- زيادة توقعات أصحاب المصالح فى الشركة والتقدم المستمر فى تيسير وسائل الاتصال والمعلومات.
- تعزيز الإدارة الجيدة لموارد الشركة.
- أنها واحدة من متطلبات وكالات التصنيف.



احمد نور الدين
نائب مدير عام - إدارة المخاطر



كيف تؤدي عملك بشكل مثالي؟

1

كن دقيقاً في أعمالك، جميعنا معرضون للخطأ، ولا يمكن لأحد أن يؤدي أعماله دون أن يقع في بعض الأخطاء، لكن تنظيم المهام والأعمال من شأنه أن يقلل احتماليات الخطأ البشري. وتأكد دائماً أنك تقوم بمراجعة أعمالك ثلاث مرات على الأقل، وتأكد أنك تفهم المهمة الموكلة إليك بشكل دقيق قبل أدائها، ولا تخجل من استشارة الآخرين بأمر العمل، فهدفك أن تقدم أفضل إنجاز ممكن لموظف مثالي

2

التزم بالمواعيد قدر الممكن، فمن صفات الموظف المثالي التي تؤخذ بعين الاعتبار أنه ملتزم بالمواعيد، مواعيد الحضور إلى العمل والانصراف منه، ومواعيد تسليم المهمات، وهنا لا بد من التنويه أن الإدارة قد تكون سبباً في بعض الحالات في تأخير أداء الأعمال كتحميل الموظف أكثر من طاقته أو تغيرات مفاجئة وكثيرة في خطط العمل، وهنا يجب أن تتعلم متى تقول «لا» في العمل.

3

حاول الاستفادة إلى أقصى درجة من خطوط التواصل المتاحة مع المستويات الإدارية المختلفة، وكن على اتصال دائم بالإدارة للتأكد أنك تقوم بالمطلوب، ولا تتردد في طلب المساعدة والحصول على الاستشارة من أصحاب الخبرة.

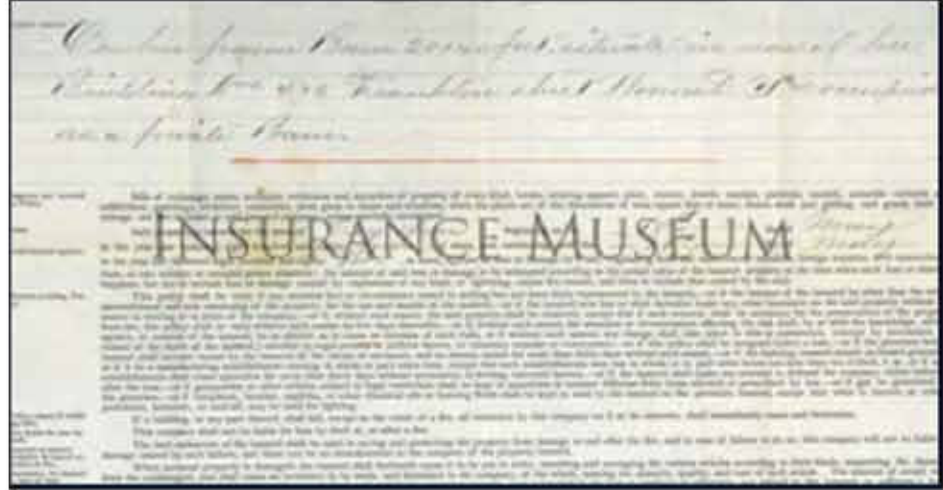
4

حاول أن تقوم بأعمالك بطريقة غير تقليدية، اجتهد في البحث عن الحلول، وفكر كيف يمكن أن تجعل العمل أكثر فاعلية، لكن في نفس الوقت تجنب إدخال تعديلات في طبيعة الأعمال وطريقة أدائها قبل الرجوع إلى الإدارة.

5

أخيراً... تقول القاعد الإدارية المشهورة «المهام تفوض لكن المسؤولية لا تفوض»، لذلك كن دائماً على قدر المسؤولية وتأكد أن المهام الموكلة إليك حتى وإن كلفت بها غيرك ستبقى أنت المسؤول عنها دائماً، لذلك اعتمد على الآخرين بأداء الأعمال لكن تأكد أنك مسؤول عن جودة الأعمال التي يقومون بها أمام الإدارة.





تعرف على قصة أول وثيقة تأمين في التاريخ..
ظهرت في القرن الـ 14 للتأمين البحري.. انتشر
عقد التأمين في بدايته بروما وأثينا.. ولندن تشهد
مولد أول شكل رسمي لشركات التأمين



أنقضي الخطر

الحصة السوقية مهمة . لكن
تحقيق ربحية للشركة هي الأهم

Be Selective

Market share is important

but **PROFITABILITY** is

more important



لجميع العاملين فى التجارة والشحن، والراغبين بتأمين بضائعهم وسفنهم.

و يبدو أن هذه البدايات ساعدت على تأسيس سوق ائتمانية غير رسمية وقتها عرفت باسم «لويدز لندن»، وصدرت وقتها قرارات حكومية لتنظيم هذا النوع من التأمين.

ظهر بعد ذلك التأمين ضد الحريق الذى كان موجود فى بريطانيا على شكل نقابات تعاونية كانت تعطى إعانة لأعضائها فى حال احتراق أملاكهم، وفى منتصف القرن السابع عشر أخذ التأمين ضد الحريق طابعاً تجارياً صدرت به نظم إدارية تختلف باختلاف أوضاع البلدان، بسبب حريق لندن الكبير وما تبعه.

كما ظهرت أول وثيقة التأمين على الحياة عام ١٥٨٣م فى بريطانيا أيضاً، وبدأ بشكله النظامى الحالى عام ١٧٧٤.

وتسببت الثورة الصناعية فى إقبال الكثيرين على التأمين على الحياة ومع تطور الآلات ظهرت فكرة التأمين ضد الحوادث، بسبب حوادث القتل التى كانت تسببها هذه الآلات وتأسس فى إنجلترا سنة ١٨٤٨ أول مكتب للتأمين ضد الحوادث التى يتعرض لها المسافرون بالسكة الحديدية، وكانت بطاقات التأمين تباع مع بطاقات السفر، ثم تطورت الفكرة حتى شملت التأمين ضد الحوادث الشخصية وكافة الأمراض.

وظهر بعد ذلك التأمين ضد خيانة الأمانة، وظهر التأمين على المسؤولية نتيجة التغييرات الاقتصادية، والتطورات التى أدت إليها الثورة الصناعية، وانتشار الآلات الميكانيكية، والسيارات، ووسائل النقل البرى والبحرى والجوى.

«وسيلة لمواجهة المخاطر التى يتعرض لها الإنسان فى كيانه أو أمواله أثناء فترة حياته فى سبيل التخفيف من وطأتها» هذا هو المفهوم المتعارف عليه لكلمة «تأمين»، التى تم ابتكارها للتخفيف من وطأة الأحداث والمخاطر التى نتعرض لها.

هذه الوسيلة التى ظهرت مع تطور الأخطار التى يتعرض لها الإنسان بنفسه أو الأشياء التى يملكها، لها أكثر من شكل ولكن ما هى أول وثيقة تأمين وأين ومتى ظهرت؟

يعرف التأمين البحرى على أنه أول أنواع التأمين ظهوراً فى القرن الرابع عشر، وذاع صيته بعد ازدهار التجارة البحرية وانتشارها بين المدن الإيطالية ودول حوض البحر المتوسط.

وظهر عقد القرض البحرى المسمى «عقد المخاطر الجسيمة» وقتها على أنه أول عقد رسمى للتأمين وذاع صيته، فى روما وأثينا، وبموجب العقد يحصل صاحب الشحنة على مبلغ يوفى بثمن البضاعة، وتكون السفينة ضامنة لاسترداد مبلغ القرض وفوائده فى حال وصلت سالمة التزم المقترض برد مبلغ القرض مع فائدته الباهظة، اما إذا غرقت لا يسترد شئ.

وظهر قبل هذا العقد فى الصين وبابل أشكالاً لنقل وتوزيع المخاطر من خلال توزيع بضائع فى أكثر من سفينة بحال غرقت أو سرقت، أما اليابانيون فأنشأوا نظاماً تأمينياً يحق فيه للتاجر الذى استلف مبلغاً لتمويل تجارته لأن يدفع للدائن مبلغ إضافى لقاء ضمانته الثانى أن يلغى القرض حال ضاعت حمولة البضائع أو سرقت.

وفى إنجلترا وبالخصوص لندن ظهر أول شكل شبه رسمى لشركات التأمين لأهميتها كمركز تجارى وقتها، وعُرف مقهى «لويد» كملتقى





أحمي نفسك

بجمايتك لنفسك أنت تحمي شركتك
حافظ على **سمعة** شركتك
حافظ على مكتبك **نظيفاً**
ابني افكارك على **دراسة** الخطر المحيط بك

Protect yourself

By protecting yourself you
are protecting the company

- Keep your company

REPUTABLE

- Keep your desk **CLEAN**

- Think **RISK** based

مستشارك الطبي «

أثبتت آخر دراسات علمية عن فيروس كورونا المستجد عن طريق المركز الامريكى للوقاية والتحكم فى الفيروس «CDC» أنه لكي تحدث الإصابة بالفيروس لابد إن يصل للجهاز التنفسي للمريض عن طريق الفم و الأنف و العين ١٠٠٠ جزء من الفيروس وقد تم تقسيم العدوى الى :



١ - خطورة قليلة مع التنفس العادي ٢٠ جزء من الفيروس أيضا الكلام لا ينقل أكثرمن ٢٠٠ جزء من الفيروس مع ارتداء الماسك .

٢ - خطورة شديدة مع الكحة و العطس حيث ينقل ٢٠٠ مليون جزء من الفيروس و يمكن إن تظل معلقة بالمكان لمدة ساعات فى الأماكن قليلة التهوية أو المغلقة .

نجاح العدوى يأتي من كمية الفيروس و مدى التعرض له وبالتالي الرياضة و المشي و ركوب الدراجات فى أماكن مفتوحة يعتبر أقل خطورة والأسواق والمحلات التجارية خطورة متوسطه مع مراعاة وسائل الوقاية .

● الأماكن المغلقة مثل المكاتب وأماكن العبادة والسينمات والمسارح والصالات الرياضية وتجمعات الطلاب فى المدارس و الجامعات كلها ذات الخطورة عالية .

ابق فى أمان ...



دكتور / هشام عبد الرازق
المستشار الطبي



لوحة (الثالثه) الفنان الراحل البصري ابو العين

* قد تَعْتَرِيكَ مِنَ الْحَيَاةِ كَابَةٌ
 تُذَكِّي الأَسَى وتَشْلُ نَبْضَ الخَافِقِ
 فَتَوُدُّ لو تَبْكِي وَمَا مِنْ أدمِعِ
 وتَظَلُّ مَحْتَنِقًا وَمَا مِنْ خَانِقِ
 وتَظُنُّ أَنَّكَ هَالِكٌ حَتَّى إِذَا
 أَعْيَاكَ عُسْرُكَ جَاءَ يُسْرُ الخَالِقِ

* إِذَا مَا كُنْتَ إِذَا قَلْبٌ قَنُوعِ
 فَأَنْتَ وَمَالِكُ الدُنْيَا سَوَاءِ
 وَمَنْ نَزَلَتْ بِسَاحَتِهِ المَنَايَا
 فَلَا أَرْضَ تَقِيهِ وَلَا سَمَاءِ
 وَأَرْضُ اللّهِ وَاسِعَةٌ وَلَكِنْ
 إِذَا نَزَلَ القُضَا ضَاقَ القُضَاءِ
 دَعِ الأَيَّامَ تَغْدِرُ كُلَّ حِينِ
 فَمَا يَغْنِي عَنِ المَوْتِ الدَوَاءِ



جمال عبد العزيز
رئيس قطاع - فرع العردقة

ستيف جوبز

1 الناس تحكم عليك من خلال أدائك ، لذلك ركز على مخرجاتك و أجعل الجودة و الأتقان هي مقاييس أعمالك ولا تنظر الى الكم ولكن الى الكيف.

أفلاطون

2 إن تعبت في الخير فإن التعب سيزول و الخير سيبقى و إن تلذذت بالآثام فإن اللذة ستزول و الآثام ستبقى.

غاندي

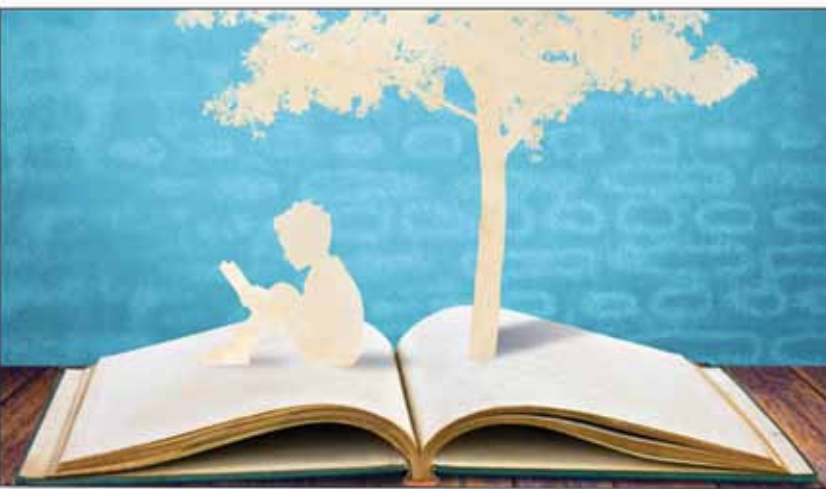
3 أعترف بخطئك سريعاً و بكل تواضع فالناس تعرف أنك أخطأت بالفعل ولكنهم سيقدرون حسن خلقك.

غاندي

4 القوة لا تأتي من الأشياء التي تستطيع فعلها بل من الأشياء التي اعتقدت يوماً أنك لن تستطيع التغلب عليها.

والت ديزني

5 يمكننا تحقيق كل أحلامنا إذا كان لدينا القناعة الكاملة أننا نستطيع ذلك.



محمد حسن فرغلي (رئيس قطاع الحريق و السطور)

- الإشراف الكامل على فروع الشركة
- الإشراف على إدارة متابعة كبار العملاء وأعمال شركات الوساطه



أنهارقنديل (رئيس قطاع التفتيش والمراجعة الداخلية)

- أصبح نطاق عمل الإدارة مع كافة إدارات و فروع الشركة
- للمراجع الداخلي الحق في الأطلاع على كافته المستندات بما يتناسب و إجراء المهام المكلف بها



● كلمات الشكر لا توفيكم ولو جزءاً بسيطاً من حقكم، و ذلك تقديراً لعطاءكم الدائم و المستمر في سبيل رفعة مؤسستنا والسير بها نحو الأفضل و نتمنى لكم التوفيق في المرحلة القادمة من حياتكم .



سالم عبد الصبور
رئيس قطاع
فرع القاهرة



شيرين فؤاد
نائب مدير عام
فرع الإسماعيلية



ثروت عبد العظيم
مراقب عام
فرع شبرا



علاء حسام
رئيس قطاع
تعويضات السيارات



رمضان احمد محمد
عامل خدمات ثان
فرع المعادي



مصطفى احمد محمد
عامل خدمات ممتاز أ
المركز الرئيسي



جمال حسن محمد
رئيس مجموعة أ
فرع العاشر من رمضان



المركز الأول

للجهاز التسويقي لكل أنواع التأمين في ٢٠٢٠/٦/٣٠

السيد عبد الستار



النقل الداخلي

محمد ابراهيم عيسى



الحريق

سيده حامد أحمد



م.م. العشرية

جهان عبده غالي



الوحدات البحرية

هند أحمد عبد الحميد



الرعاية الصحية

مينا رضا عجيب



الحوادث المتنوعة

أسامة صلاح محمد



السيارات الخصوصية

عمرو غسل



النقل البحري

دعاء عبد الشافي



السيارات التجارية

صبري شرف



السطو

كاميليا فهمي



الهندسي

شكر وتقدير

إدارة الحريق والسطو



خدمة العملاء

حافظ على رضا عميلك . رضا العملاء من أهم أولويات الشركة

Customer Care

Keep your customer **SATISFIED**.
It is company's top priority



تحية للعاملين بالإدارة على جهودهم التي لمسناها من تطوير العمل خلال العام الماضي.

فرع رجال الأعمال



شكرا لجميع العاملين بالفرع لما تحققت هذا العام من «حجم أقطاب» متمنين لهم استمرار التقدم







فرع تريومف





فرع القاهرة





السيد الأستاذ / رئيس مجلس الإدارة
شركة قناة السويس للتأمين
31 شارع محمد كامل مرسى - المهندسين

تحية طيبة وبعد،،،

يطيب لنا ان نقدم لسيادتكم ولجميع المسؤولين والعاملين بشركة قناة السويس للتأمين الموقرة ، اطيب الأمانى والتهانى السعيدة بحلول عيد الأضحى المبارك ، إعادة الله عز وجل على سيادتكم بالخير واليمن والبركات ، كما نود ان ننتهز هذه المناسبة الكريمة ، لنتقدم لسيادتكم ولجميع قيادات الشركة ، بأسمى آيات الشكر والتقدير ، بعد مضى ما يزيد عن عشرة سنوات في التعامل المثمر ، والتي اتسمت الاعمال خلال تلك الفترة بالإيجابية وزيادة حجم الاعمال سنة تلو الأخرى ، ونود ان نخص هنا كافة القيادات والعاملين بقطاع السيارات طرف شركتكم الموقرة لما لهم من اسهامات بارزة في سرعة الاستجابة في كافة الاعمال سواء عند الإصدارات للوثائق او التجديد لها ، فضلا عن متابعة السداد للوثائق وكذلك عند صرف أية تعويضات مستحقة . املين دائما النهج على هذا المنوال بما يسمح ويحافظ على زيادة ونمو حجم الاعمال عبر السنوات القادمة بأذن الله تعالى .

وكل عام وسيادتكم وشركتكم بكل خير وتقدم دائم بأذن الله بما يخدم صالح التنمية في بلدنا ،،،

وتفضلوا بقبول وافر الاحترام والتقدير ...

رئيس القطاع المركزي لتمويل المشروعات الصغيرة
جهاز تنمية المشروعات المتوسطة والصغيرة ومتناهية الصغر

رئيس قطاع متابعة الائتمان
جهاز تنمية المشروعات المتوسطة والصغيرة ومتناهية الصغر

تحريرا في 2020-7-28



تأسست شركة قناة السويس للتأمين (شركة مساهمة
مصرية) في نوفمبر عام ١٩٧٩ طبقاً لأحكام القانون رقم
١٥٩ لسنة ١٩٨١ وقانون الإشراف والرقابة رقم ١٠ لسنة
١٩٨١ ومنذ بداية تأسيس شركة قناة السويس للتأمين في
السوق المصرية وهي تحقق النموذج الأمثل والخبرة
الشاملة في تقديم الخدمات التأمينية المتميزة للمشروعات
القومية ومشروعات القطاع الخاص والإستثماري
وغيرهم دعماً وحرصاً على سلامة الاقتصاد القومي
لتحقيق أعلى درجات النجاح والتفوق وتقوم الشركة وفقاً
لقرار إنشائها والترخيص الصادر لها من الهيئة المصرية
للرقابة على التأمين بمزاولة عمليات التأمين وإعادة
التأمين لمختلف أنواع التأمين مثل:- الحريق، النقل
البحري، النقل الداخلي، أجسام السفن (الوحدات
بحرية)، الحوادث المتنوعة، الهندسي، السيارات
التكميلي (السيارات التجاري-السيارات الخصوصي)،
السيارات الإجباري، الرعاية الصحية.

SCI Magazine .N'1 . september 2020

يمكنكم مشاركتنا بالعدد القادم

للتواصل مع إدارة المجلة

إدارة العلاقات العامة و الإعلان

ت : 37492732 ف : 37492674

بريد الكتروني : publicrelation@sci-egypt.com



قناة السويس للتأمين
Suez Canal Insurance
